



<https://gep.ui.ac.ir/?lang=en>  
Geography and Environmental Planning  
E-ISSN: 2252- 0910  
Document Type: Research Paper  
Vol. 33, Issue 1, No.85, Sprig 2021, pp. 1- 4  
Received: 08/08/2021 Accepted: 25/12/2021

## Structural Pathology of Hadi Plan as the Most Comprehensive Rural Development Plan in Iran (Case Study: Kermanshah Province)

Amirali Zolfaghari<sup>1</sup>, Seyed Eskandar Seydaei<sup>2\*</sup>

1- Ph.D. student of Geography and Rural Planning, University of Isfahan, Isfahan,iran  
azolfaghari14@gmail.com

2- Associated professor of Geography and Rural Planning, University of Isfahan, Isfahan,iran  
s.seidiy@geo.ui.ac.ir

### 1- Introduction

In Iran, the Rural Hadi Project is recognized as the first organized and comprehensive national effort to spatially organize villages. It is the most extensive and costly project that has been implemented in geographical areas in the country in order to develop villages. In a simple definition, Hadi Plan is a plan that aims at organizing and modifying the existing texture, the amounts of future expansion, and the way of using lands for various functions, such as residential, commercial, and agricultural lands, facilities and equipment, and general rural needs, as the case may be, in the form of approval for spatial plans and settlements. It determines rural or regional master plans. Taking an approach based on the limitation of physical changes in rural development, several projects have been implemented, all of which have sought rural development. Therefore, it is referred to as a comprehensive rural development plan and the most important tool for rural development management in Iran.

One of the important measures that can help strengthen and sustain the positive effects of Hadi Plan is the pathology of the Rural Hadi Plan. In fact, this will lead to awareness of the experts' views and opinions and identification of the strengths and weaknesses of the plan. Rural communities are perhaps the best evaluators of the functional impairments of Hadi Plan. According to the above, the main questions of the present study were as follows: What are the most important structural damages of the Rural Hadi Plan? What are the most important operational and executive solutions to eliminate the identified damages?

**Keywords:** rural development, Hadi Plan, pathology, theme analysis, Kermanshah

\*Corresponding Author

Zolfaghari, A., Seidaei, E. (2021). Structural pathology of the Hadi Plan as the most comprehensive rural development plan in Iran (Case: Kermanshah province). *Geography and Environmental Planning*, 33 (1), 1 -4.



## **2- Methodology**

The present qualitative research was conducted within the framework of the interpretive-constructive paradigm and its governing method of analysis was thematic analysis. The statistical and target population included the experts and specialists of the Rural Hadi Project. The community included all the individuals at the provincial level and even the nationally recognized experts, who had scientific expertise and executive background for preparing and implementing the master plan. These people included the officials and senior managers, as well as the experts of the Housing Foundation of the Islamic Revolution, surveyors, consultants for preparing the master plan, contractors, consulting engineering companies, the fourth factor, and so on. The relevant data were collected through in-depth semi-structured individual interviews and group interviews, which were based on the theoretical saturation.

## **3- Discussion**

Based on the content analysis of the individual and group interviews conducted with managers, experts, specialists, etc., the identified structural damages included 3 comprehensive themes: extra-organizational, technical-executive, and managerial themes. Each of these themes was derived from several organizing themes (a total of 10 organizing themes), which themselves were identified from 105 basic themes.

The identified themes in combination led to the formation of serious damages in the process of preparation and implementation of the Rural Hadi Plan. The effectiveness of this national and macro plan faced many challenges. Therefore, providing operational and executive solutions to solve these damages can be as effective as possible in the Rural Hadi Plan.

## **4- Conclusion**

Pathology of all development programs and projects can help identify the challenges and issues facing them, present operational-executive solutions to solve problems, and provide the ground for their success as much as possible. Due to the increasing growth of the preparation and implementation of Hadi Plan in rural settlements of the country, the pathology of this design can be effective in further improving its performance. These damages can be grouped into 2 categories: structural and functional. Structural damage in this study meant all the processes related to the Rural Hadi Plan before its impact (its functional effect) on the rural community. The results showed that the most important structural damages of Hadi Plan could be grouped into 3 comprehensive themes: "external organizational", "technical-executive", and "managerial" themes. These resulted in 10 themes the organizer could obtain: damages related to the type of credit and the amount of its allocation, description of the project preparation services and instructions and the criteria for its implementation, handing over the project to the local authorities and maintaining them, preparation of the plan, project implementation monitoring mechanism, consultant (surveyor, design preparation consultant, and fourth agent) and contractor, selection of a village to prepare/review and implement the plan, selection of the type of executive project, schedule of the plan implementation, and approval and notification steps. Due to the uniform process of preparation and implementation of Hadi Plan throughout the country, the results of this study can be generalized to all other provinces in the country. Therefore, the thematic map prepared regarding the structural damage of the conductor design in this research can be used as a basis for solving the damages of Hadi Plan and optimizing its performance in other provinces. Since

the output of any scientific study is providing operational and executive solutions to the problem under study, appropriate solutions were presented for each of the identified damages in this paper.

## References

- Belošević, I., Kosijer, M., Ivić, M., Pavlović, N., (2018). *Group decision making process for early stage evaluations of infrastructure projects using extended VIKOR method under fuzzy environment*, European Transport Research Review, 10 (43), <https://doi.org/10.1186/s12544-018-0318-4>.
- Berk, A., Akdemir, S., (2006). Impacts of Rural Development Projects on Rural Areas in Turkey: A Study on Yozgat Rural Development Project, Journal of Applied Sciences, 6 (9): pp 1892-1899.
- Bhave, P., Rahate, S., (2018). Impact of Redevelopment Projects on Waste Water Infrastructure, Journal of The Institution of Engineers (India): Series A, 99(3), pp 503–509.
- Hosseini, S. B., Faizi, M., Norouzian-Maleki, S., Karimi Azari, A. R., (2015). Impact evaluation of rural development plans for renovating and retrofitting of rural settlements Case Study: Rural Districts of Tafresh in Iran, Environmental Earth Sciences, 73 (7), pp 3033–3042
- Hou J., Duan Y., (2016). *Research on Rural Infrastructure Project Management of Baohe Village in Beijing of China*. In: Qi E., Shen J., Dou R. (eds) Proceedings of the 22nd International Conference on Industrial Engineering and Engineering Management 2015. Atlantis Press, Paris.
- Huggins, CD (2016), *Village land use planning and commercialization of land in Tanzania*, LANDac RESEARCH BRIEF 01, pp: 1-6. Available at: <https://www.landgovernance.org/wp-content/uploads/2019/10/20160301-LANDacResearchBrief-01Tanzania1.pdf>.
- Jamini, D., Amini, A., gadermarzi, H and Tavakoli, J (2017), Challenges of food security in rural areas using grounded theory approach in Ravansar County, Western Iran, European Journal of Geography 8 (4): 26–40.
- Melore, T.W., Nel, V., (2020). *Resilience of informal settlements to climate change in the mountainous areas of Konso, Ethiopia and QwaQwa, South Africa*, Jamba: Journal of Disaster Risk Studies 12(1), a778. <https://doi.org/10.4102/jamba.v12i1.778>.
- Mikaeil, H., Ebrahimi, M.S., Amini, A.M., (2013). *Analysis the Physical Impact of Implementation of a Rural Master Plan in Iran*, American Journal of Rural Development, 1(4), pp 70-74.
- Nassar, D.M., Elsayed, H.G., (2018). From Informal Settlements to sustainable communities, Alexandria Engineering Journal, 57, pp 2367–2376.
- OECD (2012), *Modernisation and Innovation in Rural Areas: Meeting the Challenge*, Remarks by Yves Leterme, Deputy Secretary-General OECD, Krasnoyarsk, 3 October 2012, Available at: [https://www.oecd.org/regional/regionaldevelopment/Speech%20DSG%20Leterme%20Rural%20Conference%20opening\\_ENG.pdf](https://www.oecd.org/regional/regionaldevelopment/Speech%20DSG%20Leterme%20Rural%20Conference%20opening_ENG.pdf).
- Satterthwaite, D., Archer, D., Colenbrander, S., Dodman, D., Hardoy, J., Mitlin, D., Patel, S., (2020). *Building Resilience to Climate Change in Informal Settlements*, One Earth Review, One Earth 2, February 21, pp: 143-156. <http://creativecommons.org/licenses/by-nc-nd/4.0/>.
- Setty Pendakur, V (1985), *Modernization and Rural Development Strategies: A Case Study of a*

South Indian Village, *Asian Survey*, 25(6): 659-677.

- Shamsoldini, A., Jamini, D and Jamshidi, AR (2016), Measurement and analysis of social stability in rural areas (Case study: Javanrood Township), *Journal of Rural Research*, 7(3): 486-503.
- Taheri Karimi, A., Javani, B., (2016). An Overview of the Pathology of Historical Context in Soynas Village in Mahabad, *International Journal of Social Sciences (IJSS)*, 6(3), pp 49-64.
  
- Figure 1. Geographical location of Kermanshah province in the country
- Figure 2. Number and percentage of Hadi plan implemented in the Township of Kermanshah province
- Figure 3. Thematic map of structural damages of rural Hadi plan
- Table 1. Number and percentage of implemented Hadi plan in the County of the province separately (Authors, 2021)
- Table 2. The basic, organized and comprehensive themes of the interview coding (Authors, 2021)
- Table 3. Operational solutions to solve structural damage in rural Hadi Plan (Authors, 2021)



## آسیب‌شناسی ساختاری طرح هادی به‌منزله فراگیرترین طرح توسعه روستایی در ایران نمونه: استان کرمانشاه

امیرعلی ذوالفقاری، دانشجوی دکتری جغرافیا و برنامه‌ریزی روستایی، دانشکده علوم جغرافیایی و برنامه‌ریزی دانشگاه اصفهان، اصفهان، ایران  
azolfaghari14@gmail.com  
سید اسکندر صیدایی\*، دانشیار جغرافیا و برنامه‌ریزی روستایی، دانشکده علوم جغرافیایی و برنامه‌ریزی دانشگاه اصفهان، اصفهان، ایران  
s.seidiy@geo.ui.ac.ir

### چکیده

برای تهیه و اجرای طرح هادی به‌منزله فراگیرترین و محلی‌ترین طرح توسعه روستایی در ایران، هزینه‌های کلانی صرف می‌شود و این طرح آثار چشمگیری بر بافت فیزیکی کالبدی، اجتماعی، اقتصادی و... سکونتگاههای روستایی بر جای گذاشته است. اثرگذاری چندبعدی تهیه و اجرای این طرح بر عرصه سکونتگاههای روستایی و جوامع مستقر در آنها، ضرورت آسیب‌شناسی طرح هادی را دوچندان می‌کند؛ امر مهمی که تاکنون پژوهشگران عرصه روستایی توجهی به آن نداشته‌اند؛ بر این اساس هدف اصلی پژوهش حاضر، شناسایی آسیب‌های ساختاری طرح هادی روستایی است که به‌صورت مطالعه موردی در استان کرمانشاه انجام شده است. این پژوهش کیفی در چهارچوب پارادایم تفسیری-برساختی انجام شده و شیوه تحلیل حاکم بر آن، تحلیل مضمون است. در این شیوه برای گردآوری داده‌ها از مصاحبه‌های عمیق فردی و گروهی استفاده شده و مبنای اتمام مصاحبه‌ها، اشباع نظری بوده است. بر مبنای نتایج پژوهش، مهم‌ترین آسیب‌های ساختاری طرح هادی در سه مضمون فراگیر «آسیب‌های برون‌سازمانی»، «فنی‌اجرایی» و «مدیریتی» دسته‌بندی می‌شود. این مضامین از ۱۰ مضمون سازمان‌دهنده (آسیب‌های مربوط به نوع اعتبار و میزان تخصیص آن، شرح خدمات تهیه طرح و دستورکارها و ضوابط اجرای طرح، واگذاری پروژه‌ها به مقامات محلی و نگهداری از آنها، تهیه طرح هادی، سازوکار نظارت بر اجرای طرح، مشاور (نقشه‌بردار، مشاور تهیه طرح و عامل چهارم) و پیمانکار، انتخاب روستا برای تهیه/بازنگری و اجرای طرح، انتخاب نوع پروژه اجرایی، زمان‌بندی اجرای طرح و مراحل تصویب و ابلاغ) و ۱۰۵ مضمون پایه تشکیل شده‌اند. در ادامه نقشه تماتیک چالش‌های ساختاری طرح هادی تهیه و متناسب با یافته‌ها، راهکارهای عملیاتی و اجرایی برای رفع آسیب‌ها شناسایی و ارائه شده است. به نظر می‌رسد با توجه به همسانی فرایند تهیه و اجرای طرح هادی در روستاهای کشور، نتایج این پژوهش می‌تواند الگویی برای سایر استان‌های کشور در حل چالش‌های ساختاری طرح هادی باشد.

واژه‌های کلیدی: توسعه روستایی، طرح هادی، آسیب‌شناسی، تحلیل مضمون، کرمانشاه

\*نویسنده مسئول

ذوالفقاری، امیرعلی، صیدایی، سیداسکندر. (۱۴۰۰). آسیب‌شناسی ساختاری طرح هادی به‌عنوان فراگیرترین طرح توسعه روستایی در ایران (مورد: استان کرمانشاه).

جغرافیا و برنامه‌ریزی محیطی، ۳۳ (۱)، ۸۸-۶۳.



This work is licensed under a [Creative Commons Attribution-NonCommercial 4.0 International License](https://creativecommons.org/licenses/by-nc/4.0/)



<http://dx.doi.org/10.22108/gep.2021.129436.1437>



[20.1001.1.20085362.1401.33.1.5.3](https://doi.org/10.22108/gep.2021.129436.1437)

## مقدمه

ترکیبی از عوامل متعدد از جمله رشد جمعیت و فشارهای جمعیتی، فقر فزاینده، تخریب محیط‌زیست، تغییرات آب‌وهوایی، کاهش بهره‌وری کشاورزی، رشد جمعیت، مهاجرت و... دنیای کنونی را با چالش‌های متعددی مواجه کرده است (Melore and Nel, 2020: 1). این مسائل و مشکلات به‌ویژه در کشورهای در حال توسعه مشهود است (Satterthwaite et al., 2020: 143). برای حل چالش‌های موجود، دولت‌های جهان سوم سیاست‌ها، راهبردها و برنامه‌های مختلفی را طراحی کرده‌اند؛ اما هیچ‌یک از آنها در مقیاس کلان نتوانسته است این مشکلات را حل کند (Nassar and Elsayed, 2018: 2367). برای توسعه روستاها نیز تاکنون الگوها و راهبردهای متعددی با نگرش‌های فضایی و غیرفضایی مدنظر قرار گرفته است. از آنجا که هرکدام از این الگوها و راهبردها با نگرش اجتماعی و اقتصادی خاصی شکل گرفته‌اند، اجرای آنها به شکل مستقیم یا غیرمستقیم بر ساختار کالبدی روستاها تأثیرگذار بوده است (عنابستانی و همکاران، ۱۳۹۷: ۲).

در ایران طرح هادی روستایی که نخستین تلاش سازمان یافته و فراگیر ملی برای سازماندهی فضایی روستاها شناخته می‌شود، به‌نوعی گسترده‌ترین و پرهزینه‌ترین طرحی است که در پهنه جغرافیایی کشور به‌منظور آبادانی روستاها به مرحله اجرا درآمده است (شمس‌الدینی و شکور، ۱۳۹۴: ۱۰۲). در تعریفی ساده طرح هادی، طرحی است که ضمن ساماندهی و اصلاح بافت موجود، میزان و مکان گسترش آبی و نحوه استفاده از زمین برای عملکردهای مختلف از قبیل مسکونی، تجاری و کشاورزی و تأسیسات و تجهیزات و نیازمندی‌های عمومی روستایی را برحسب مورد در قالب مصوبات طرح‌های ساماندهی فضا و سکونتگاه‌های روستایی یا طرح‌های جامع ناحیه‌ای تعیین می‌کند (عزیزپور و حسینی حاصل، ۱۳۸۷: ۴۳). طرح هادی روستایی با در پیش گرفتن رویکردی مبتنی بر محدودیت تحولات کالبدی در توسعه روستاها، بر اجرای پروژه‌هایی تأکید داشته است که همگی در پی توسعه روستایی هستند (ابراهیمی و همکاران، ۱۳۹۳: ۱۰۶)؛ به طوری که از آن به‌منزله طرح جامع توسعه روستایی (حیدری ساربان و همکاران، ۱۳۹۶: ۸۴) و مهم‌ترین ابزار مدیریت توسعه روستایی در ایران (علینقی پور و پوررمضان، ۱۳۹۳: ۱۱۱)؛ عنابستانی و همکاران، ۱۳۹۵: ۸۲-۸۳) یاد می‌شود.

از جمله اقدامات مهمی که به تقویت و پایداری آثار طرح هادی کمک شایانی می‌کند، آسیب‌شناسی طرح هادی روستایی است؛ در واقع انجام این کار به آگاهی از دیدگاهها و عقاید کارشناسان و شناسایی ضعف‌ها و قوت‌های طرح منجر خواهد شد (برزو و همکاران، ۱۳۸۹: ۱۵۴)؛ به بیان دیگر آسیب‌شناسی با شیوه‌ای قانونمند و به‌مثابه بخشی جدایی‌ناپذیر از روش‌شناسی، به تحول سازمانی اعتبار می‌بخشد. مطالعات آسیب‌شناسی می‌تواند جنبه درمانی (مربوط به یافتن مشکلات و راه‌حل‌های آن) یا جنبه توسعه‌ای (مربوط به اینکه چه کارهایی باید انجام شود تا به موفقیت و اقتدار کمک کند) داشته باشد. حیطة آسیب‌شناسی شامل رسیدگی دقیق به تمام سیستم‌ها تا بررسی تک‌تک مشکلات است. معمولاً با آسیب‌شناسی، مشکلات و مسائل تشخیص داده و سپس بررسی می‌شود (مانزینی، ۱۳۸۵: ۸).

در دهه‌های اخیر برای آسیب‌شناسی برنامه‌ها و پروژه‌های مختلف، استفاده از رویکرد کیفی رواج گسترده‌ای یافته است. این رویکرد عموماً مبتنی بر جلب مشارکت ذی‌نفعان و شفاف‌سازی واقعی ابعاد و پیامدهای ناشی از اجرای طرح‌ها و برنامه‌های عمرانی از جمله طرح هادی روستایی است (برزو و همکاران، ۱۳۸۹: ۱۶۴).

استان کرمانشاه با تعداد ۴۷۸۴۴۴ روستانشین، ۲۸۵۴ روستای دارای سکنه، ۱۷۱۵ روستای بالای ۲۰ خانوار از استان‌های مطرح کشور در زمینه تولیدات زراعی و دامی (Jamini et al., 2017: 27) و نگهداری جمعیت در نواحی مرزی کشور است (Shamsoldini et al., 2016: 486-487). آمارها نشان می‌دهد در ۹۹ درصد روستاهای بالای ۲۰ خانوار استان، طرح هادی روستایی تهیه و در ۵۲ درصد روستاها، این طرح اجرا شده است و این استان از استان‌های پیشرو کشور در زمینه تهیه و اجرای طرح هادی روستایی است. برخلاف آثار عملکردی مثبت متعدد طرح هادی بر جامعه روستایی به ویژه در بخش کالبدی و فیزیکی، بنیاد مسکن انقلاب اسلامی ساختار این طرح را برای دستیابی هرچه بیشتر به اهداف توسعه‌ای بارها بازبینی و اصلاح کرده است؛ با وجود این با توجه به تغییرات و تحولات به وجود آمده در جامعه روستایی در سال‌های اخیر (تغییر شیوه معیشت، مهاجرت، بیکاری، فقر، ضعف امکانات و...) و رسالت طرح هادی و همچنین فراگیری این طرح در کل کشور و اهمیت زیاد آن برای جامعه روستایی، شناسایی آسیب‌های موجود در این طرح ملی اهمیت بسزایی دارد؛ زیرا با دستیابی به این مهم، بستر علمی و شناختی لازم برای تقویت بیش از پیش طرح هادی فراهم خواهد آمد و می‌توان انتظار داشت که تلاش‌ها و پیگیری‌های بنیاد مسکن انقلاب اسلامی استان کرمانشاه و حتی کل کشور با اطمینان بیشتری به ثمر خواهد نشست. در مجموع می‌توان طرح هادی روستایی را از دو مقوله ساختاری و عملکردی آسیب‌شناسی کرد. دو مقوله کلیدی که برخلاف داشتن ارتباط درهم تنیده با یکدیگر، می‌توان دیوار حائلی را در میان آنها متصور شد؛ زیرا آسیب‌های ساختاری طرح هادی روستایی، مقوله‌ای سازمانی و نهادی است که در حیطه ارزیابی کارشناسان و متخصصان مرتبط قرار دارد و به نوعی خارج از حیطه ارزیابی روستاییان است؛ در حالی که جوامع روستایی شاید بهترین ارزیابان آسیب‌های عملکردی طرح هادی باشند. با توجه به مطالب بیان شده، پرسش‌های اساسی پژوهش حاضر عبارت‌اند از:

۱. مهم‌ترین آسیب‌های ساختاری طرح هادی روستایی کدامند؟
۲. برای رفع آسیب‌های شناسایی شده، مهم‌ترین راهکارهای عملیاتی و اجرایی کدامند؟

### مبانی نظری و سوابق پژوهش

درباره تاریخچه طرح هادی در ایران بررسی‌ها نشان می‌دهد که نخستین بار در سال ۱۳۶۲ طرحی با عنوان «طرح اصلاح و روان‌بخشی روستاها» در یکی از روستاهای شهرستان شهرکرد به اجرا درآمد. به دنبال این برنامه موفقیت‌آمیز، با پیگیری نمایندگان استان همدان در مجلس شورای اسلامی و با تلاش بنیاد مسکن و سازمان برنامه و بودجه این استان، در اواخر سال ۱۳۶۲ «طرح جامع و بهسازی ۵۹ روستای بالای ۵۰۰ خانوار» تدوین شد. در نهایت اعتبارات اختصاص یافته استان همدان صرف تهیه طرح اصلاح و روان‌بخشی ۵۹ روستا و اجرای طرح ۳ روستا (دمق از شهرستان رزن، داق‌آباد از شهرستان کبودرآهنگ و دهپاز از شهرستان همدان) شد. بهبود وضعیت بهداشتی، حمل‌ونقل، معابر روستاها و ایجاد سیمای شهری با اجرای طرح بهسازی در این سه روستا، با استقبال روستاییان و مسئولان کشور همراه بود؛ در نتیجه تهیه و اجرای این طرح‌ها گسترش یافت و از یک طرح استانی خارج و به طرح ملی تبدیل شد و طی آن بنیاد مسکن انقلاب اسلامی براساس ماده ۷ اساسنامه قانونی خود که در سال ۱۳۶۷ به

تصویب مجلس شورای اسلامی رسید، موظف به تهیه طرح‌های هادی و اصلاح معابر در روستاها با هماهنگی دستگاه‌های ذی‌ربط و اجرای آن با مشارکت مردم از محل اعتبارات مصوب دولت شد. طرح هادی نخست برای مراکز بخش‌ها و دهستان‌ها و نیز روستاهای بالای ۴۰۰ خانوار تهیه شد، ولی از سال ۱۳۸۱ همه روستاهای با جمعیت بیش از ۱۰۰ خانوار زیر پوشش این طرح قرار گرفتند (رضوانی، ۱۳۸۷: ۱۵۳-۱۵۵). در ادامه تکمیل این فرایند، در حال حاضر تهیه و اجرای طرح هادی به سطح روستاهای بالای ۲۰ خانوار رسیده و گستره عملکرد تهیه و اجرای آن در سکونتگاه‌های روستایی بیش از پیش توسعه یافته است؛ به گونه‌ای که در حال حاضر طرح هادی گسترده‌ترین و مهم‌ترین زمینه و روش مداخله دولت در روستاهاست و این طرح مهم‌ترین اقدام دولت در رسیدگی به امور و آبادانی روستاها از آغاز حیات اجتماعی روستاهای ایران (ریاحی و مرادی، ۱۳۹۳: ۸۳) و مهم‌ترین سند رسمی و قانونی توسعه و عمران یک روستا در ایران (ربیع‌فر و حضرتی، ۱۳۹۴: ۷۶) است؛ همچنین محلی‌ترین و موردی‌ترین طرح‌هاست که مستقیماً با روستاها و اجتماع روستایی ارتباط دارد و هدف نهایی آن، فراهم آوردن زمینه رفاه و بهبود کیفیت زندگی روستاییان و ماندگاری آنان در مناطق روستایی است (عنابستانی و همکاران، ۱۳۹۵: ۸۲-۸۳).

در زمینه نظریات و رویکردهای حاکم بر طرح هادی روستایی، بررسی ساختار شرح خدمات طرح هادی روستایی نشان می‌دهد این طرح همانند بیشتر طرح‌های کالبدی (شهری و منطقه‌ای) با پیروی از رویکرد بهبود از طریق «جبرگرایی فیزیکی» و اصلاح و با اتکا بر اصلاح کالبدی درصدد تأثیرگذاری بر رفتارها و امور غیرکالبدی است (عزیزپور و حسینی حاصل، ۱۳۸۷: ۴۴). در مجموع با توجه به تعریف و اهداف طرح هادی روستایی و همچنین منشأ الهام اولیه آن یعنی طرح‌های جامع شهری، بنیاد رویکردهای حاکم بر آن را می‌توان در رویکردهای برنامه‌ریزی کالبدی، رویکرد نوسازی و بازسازی روستایی مطرح کرد.

برنامه‌ریزی کالبدی را فرایندی برای توسعه کالبدی سکونتگاه‌های انسانی به شمار آورده‌اند که در قالب یک طرح مشخص بخش‌هایی از فضای سکونتگاه شامل انواع کاربری زمین، مکان‌یابی بناها، معابر و خدمات گوناگون را نظم می‌بخشد. این گونه برنامه‌ریزی بیشتر به کوشش در راستای توسعه کالبدی شهرها بازمی‌گردد، هرچند در سال‌های اخیر درباره سکونتگاه‌های روستایی نیز کاربرد یافته است. در این نوع برنامه‌ریزی سعی می‌شود بخش‌های مصنوع سکونتگاه به نحوی منظم و از پیش طراحی شده، به صورتی کارآمد و جذاب، هرچند بیشتر ایستا، ساماندهی شود. در بیشتر مواقع این گونه نظم‌دهی به جای بهره‌گیری از نحوه استقرار ارگانیک اجزای کالبدی، به پیروی از اصول هندسی تمایل دارد. تمایل کارشناسان این نوع برنامه‌ریزی به اصول هندسی در مواقعی با ارزش‌های شناخته‌شده بومی و الگوهای روابط و فعالیت در روستاها در تعارض قرار می‌گیرد و بافتی بیگانه با بافت‌های مأنوس در محیط‌های روستایی ایجاد می‌کند. در سال‌های اخیر و در سطح جهانی برای رفع این نقیصه کوشش شده است تا در عوض پیروی از اصول برنامه‌ریزی کالبدی، چهارچوب‌های برنامه‌ریزی فضایی به کار روند؛ زیرا برنامه‌ریزی فضایی به ساماندهی ساختارهای پویای محیطی، اقتصادی، اجتماعی و سیاسی به نحوی توأمان و یکپارچه توجه دارد و بر روابط و جریان‌های درونی و بیرونی سکونتگاهها تأکید می‌کند (معاونت عمران روستایی، ۱۳۹۸: ۳۱-۳۳؛ Huggins, 2016: 1-3).

رویکرد نوسازی در عام‌ترین مفهوم خود ناظر بر دگرگونی ارزش‌ها و شیوه‌های زندگی در راستای نوگرایی است. نوسازی روستایی بر مبنای تحول سکونتگاه‌های روستایی و ضرورت‌های زمانی مطرح شده است. واقعیت این است



که روستاها طی دهه‌های اخیر از لحاظ کالبدی و اقتصادی با تحولاتی همراه بوده‌اند و دگرگونی‌هایی نیز در مجموعه ارزش‌ها و شیوه‌های ارزش‌گذاری آنان در زمینه زندگی و فعالیت پدید آمده است. این تحولات در همراهی با گسترش روابط شهر و روستا و رشد و پیچیدگی ارتباطات و همچنین بهره‌مندی بیشتر از امکانات آموزشی، فضایی متفاوت با برداشت‌ها و تصورات متعارف روستاییان فراهم آورده است. این مجموعه از تحولات در پیوند آشکار و پنهان با رویکردهای نوگرایانه کارشناسان توسعه، نوعی گرایش به شهری‌سازی و به کارگیری اصول شهرسازی در روستاها را دامن زده است؛ تا جایی که کوشش می‌شود در طراحی‌های روستایی نیز از نوعی همسان‌سازی کالبدی روستاها با کانون‌های شهری تبعیت شود. آشکار است که از نوسازی روستایی حمایت نمی‌شود، مگر آنکه به لحاظ پذیرش هماهنگ با ارزش‌های روستایی و مورد قبول روستاییان، به لحاظ زیست‌محیطی پایدار، از لحاظ اقتصادی به صرفه و کارآمد و از لحاظ جایگاه و عملکرد فضایی به نحوی مطلوب نقش پذیر باشد (Setty Pendakur, 1985: 660- 665; OECD, 2012: 1- 5).

بازسازی را می‌توان سومین عنصر در رویکرد به تهیه و اجرای طرح هادی روستایی به شمار آورد. با عنایت به سانحه‌خیزی کشور و نیز تجربیات بازسازی حین و پس از جنگ تحمیلی، بازسازی مورد توجه و تأکید بوده است. تجربه گسترده بازسازی روستاهای جنگ‌زده و نیز تجربیات بازسازی پس از زلزله و سیل در کشور، زمینه توجه و اعمال این فعالیت را نیز در طرح‌های هادی به نوعی ملحوظ داشته است؛ از این رو اندیشه بازسازی در مطالعات طرح‌های هادی به خوبی قابل ردیابی است؛ چنانکه در این طرح‌ها طبقه‌بندی بناهای روستایی بر مبنای استحکام، نوع مصالح و نحوه ساخت و مقاومت آنها پیوسته مدنظر قرار گرفته است (معاونت عمران روستایی، ۱۳۹۸: ۳۱-۳۳).

بر اساس بند ج ماده یک فصل آیین‌نامه اجرایی تهیه و تصویب طرح روستایی بر اساس ماده ۷ اساسنامه بنیاد مسکن انقلاب اسلامی مصوب ۱۳۶۶/۹/۱۷ مجلس شورای اسلامی، طرح هادی روستایی عبارت است از طرح تجدید حیات و هدایت روستا به لحاظ ابعاد اقتصادی، اجتماعی و فیزیکی (ارمغان، ۱۳۸۶: ۸۹؛ جهان‌تیغ، ۱۳۹۰: ۱۵-۱۸). بر اساس تعریفی دیگر، طرح هادی طرحی است که ضمن ساماندهی و اصلاح بافت موجود، میزان و مکان گسترش آتی و نحوه استفاده از زمین برای عملکردهای مختلف را برحسب مورد در قالب مصوبات طرح‌های ساماندهی فضا و سکونتگاه‌های روستایی یا طرح‌های جامع ناحیه‌ای تعیین می‌کند (حیدری ساریان و همکاران، ۱۳۹۶: ۸۴).

با توجه به اهمیت تهیه و اجرای طرح‌های توسعه روستایی از جمله هادی در جوامع روستایی، در این زمینه پژوهش‌های مختلفی انجام شده است که در ادامه به نتایج چند مطالعه مهم اشاره می‌شود.

بر اساس نتایج پژوهش مظفر و همکاران (۱۳۸۷) فقدان یا نقص مطالعات محیطی هنگام تهیه طرح‌ها و پیش‌بینی نکردن آثار اجرای پروژه‌های دهگانه طرح هادی بر محیط طبیعی و محیط‌زیست روستاها در زمان تهیه و اجرای طرح‌ها، از جمله مهم‌ترین مشکلات طرح هادی در روستاهای کشور است.

از نظر زارعی (۱۳۸۸) نبود یک نظام منسجم فکری و یک مفهوم استوار از طرح در گستره معنانشناسی طرح‌های روستایی و شهری، نبود منابع و استانداردهای معین برای بخش روستایی و ورود قوانین و استانداردهای شهری به صورت مستقیم و بدون یک شناخت درست از نیازمندی‌های زندگی روستایی، وام‌گیری از عناصر شهری و استفاده

از آنها در طراحی روستا و ایرادهای مربوط به عوامل شرکت‌کننده در تهیه طرح یعنی مشاوران، کارشناسان بنیاد و اعضای کمیته فنی، اصلی‌ترین مشکلات طرح‌های هادی روستایی هستند.

یافته‌های پژوهش جهان‌تیغ (۱۳۹۰) نشان داد که اجرانشدن طرح هادی به‌صورت کامل و نیمه‌کاره‌ماندن آن، همسان در نظر گرفتن روستاها با وجود تفاوت‌های بین آنها، بی‌توجهی به ابعاد اقتصادی و معیشتی روستاییان، افزایش قیمت زمین، دامن‌زدن به اختلافات بین روستاییان، تحمیل هزینه تعریض معابر و کاربری‌ها به جامعه روستایی هنگام اجرای طرح و جبران‌نکردن بنیاد مسکن انقلاب اسلامی و بی‌توجهی روستاییان به ضوابط و مقررات طرح هادی روستایی، از مهم‌ترین آسیب‌های طرح هادی روستایی در دهستان‌های بخش مرکزی و شیب آب واقع در دشت سیستان هستند.

نتایج پژوهش مطیعی لنگرودی و یاری (۱۳۸۹) نشان داد مطالعات فاقد رویکرد نظام‌مند فضایی و آمایشی که در عمل به سمت نوعی یکسان‌سازی فضایی بدون توجه به تنوعات بارز طبیعی پیش می‌رود، از مشکلات طرح هادی روستایی است.

یافته‌های پژوهش برزو و همکاران (۱۳۸۹) در زمینه مسائل و مشکلات طرح هادی روستا در روستای کرناچی شهرستان کرمانشاه نشان داد مشکلات اداری و مدیریتی، بی‌توجهی به مسائل زیربنایی روستا، بی‌توجهی به ایجاد امکانات رفاهی در روستا، مسائل اقتصادی، اجتماعی، امنیتی و جغرافیایی و بی‌توجهی به مسائل بهداشتی روستا، مهم‌ترین مسائل و مشکلات طرح هادی هستند.

نتایج پژوهش رضایی و صفا (۱۳۹۲) نشان داد مهم‌ترین مشکلات طرح هادی در روستاهای شهرستان زنجان را می‌توان در پنج عامل مدیریتی برنامه‌ریزی، زیست‌محیطی، فیزیکی، دانشی اطلاعاتی و فنی گروه‌بندی کرد. از نظر عزیزپور (۱۳۹۲) با توجه به ناکامی طرح هادی در سامان‌بخشی به نظام روستایی، تحول و بازاندیشی در تفکر حاکم بر طرح هادی، امری محتوم و گریزناپذیر است.

براساس نتایج پژوهش حسنی (۱۳۹۴) تغییر کاربری اراضی کشاورزی و درنهایت کاهش تولید مواد غذایی در روستاهای شهرستان تایباد، از مهم‌ترین آسیب‌های طرح هادی به‌واسطه تغییرات کاربری اراضی کشاورزی هستند. نتایج پژوهش‌های اعظمی و همکاران (۱۳۹۴) و عنابستانی و موسوی (۱۳۹۶) درباره تهیه و تصویب طرح هادی در شهرستان‌های همدان و دشتستان نشان داد یکی از مهم‌ترین آسیب‌های طرح هادی، مشارکت ضعیف روستاییان در روند تهیه و تصویب طرح است.

نتایج پژوهش ربیعی‌فر و حضرتی (۱۳۹۴) نشان داد قوانین و مقررات دست‌وپاگیر حاکم بر طرح، شناخت کم مجریان و برنامه‌ریزان از روستا، ضعف مشارکت و کم‌توجهی طرح هادی به قشرهای فقیر، مهم‌ترین مشکلات و آسیب‌های طرح هادی در سکونتگاه‌های روستایی استان زنجان هستند.

بر مبنای نتایج پژوهش اعظمی و همکاران (۱۳۹۵) تحقق‌نیافتن کاربری‌های پیشنهادی، انطباق‌نداشتن سرانه کاربری روستا با سرانه استاندارد، شناسایی‌نشدن نیازهای روستاییان در تهیه و اجرای طرح، طولانی‌شدن مدت اجرا، ناکامی در کنترل مهاجرت‌ها به دلیل ناتمام‌ماندن طرح، رضایت کم روستاییان از اجرای طرح و نبود نگرش سیستمی و ارتباط بین عوامل در ارزیابی و تحلیل طرح‌ها در زمان تهیه و فاصله‌گرفتن دولت از مردم در برنامه‌های توسعه کالبدی

روستا، ضعف اطلاعاتی، نظارت و اجرا، مهم‌ترین آسیب‌ها و مشکلات طرح هادی در شهرستان زنجان هستند. نتایج پژوهش سجاسی قیداری (۱۳۹۵) در زمینه طرح هادی در دهستان فندرسک شمالی و جنوبی واقع در شهرستان رامیان نشان داد تأکید بیش از حد طرح هادی روستایی بر مؤلفه‌های فرمی (کیفیت عینی محیط و کالبد روستا، کیفیت مناسب معابر و دسترسی آسان به آنها، زیرساخت‌های فیزیکی، برخورداری از فضای سبز، استحکام بافت کالبدی و تقویت ایمنی محیط روستا) و کم‌توجهی به مؤلفه‌های معنایی (حفظ ارزش‌های نمادین روستا، سرزندگی فردی و اجتماعی، احساس هویت و تعلق، خوانایی مطلوب، بهداشت محیط و احساس امنیت) و کارکردی (تناسب با اقتصاد محلی، تنوع‌بخشی به فعالیت‌های اقتصادی، تقویت تعاملات اجتماعی، جذب و نگهداشت جمعیت افزایش کارکرد تفریحی و کاهش کاربری‌های مختلط)، از مهم‌ترین آسیب‌های طرح هادی روستایی هستند.

از نظر رحمانی فضلی و همکاران (۱۳۹۶) بی‌توجهی به ساختارها و کارکردهای خاص هر سکونتگاه روستایی، کم‌توجهی به نقش مردم و مشارکت آنان، کم‌توجهی به موقعیت جغرافیایی و شرایط اجتماعی اقتصادی، سیاسی، فرهنگی و زیست‌محیطی خاص هر روستا و اجرای طرح به صورت تیپ (حالت یکسان در تمام روستاها) از آسیب‌های تهیه و اجرای طرح هادی روستایی در دهستان چهل‌چای واقع در استان گلستان هستند.

نتایج پژوهش کمانرودی کجوری و مجیدی (۱۳۹۶) با هدف آسیب‌شناسی طرح‌های هادی روستایی در جمع‌آوری و دفع آب‌های سطحی نشان داد آسیب‌ها را می‌توان در سه بعد تعریف (شرح خدمات)، مدیریتی و اجرایی طبقه‌بندی کرد. با توجه به مصاحبه‌های صورت گرفته، آسیب‌های اجرایی طرح‌های هادی روستایی در دفع آب‌های سطحی عمدتاً متأثر از آسیب‌های مدیریتی و رویکردها (شرح خدمات)، انجام‌نشدن مطالعات شبکه دفع آب‌های سطحی در حوضه آبخیز، بی‌توجهی به شیوه مدیریتی در اجرای طرح‌های هادی روستایی و بی‌توجهی به تسهیلگری و به مشارکت‌طلبیدن مردم روستاست.

براساس مطالعه Berk and Akdemir (2006) بی‌اطلاعی ساکنان از اهداف پروژه و مشارکت‌نکردن آنها در مراحل مختلف پروژه (برنامه‌ریزی، اجرا و کنترل)، از مهم‌ترین آسیب‌های پروژه‌های توسعه روستایی در استان یوزگات ترکیه است.

نتایج پژوهش Mikaeil et al. (2013) نشان داد جذب‌نشدن مشارکت روستاییان در اجرای طرح هادی، یکی از مهم‌ترین مشکلات اجرای طرح هادی در شهرستان آمل بوده است.

براساس مطالعه Hosseini et al. (2015) برای نوسازی و مقاوم‌سازی سکونتگاه‌های روستایی در برابر زلزله در مطالعات طرح هادی روستایی شهرستان تفرش، مطالعات مکانیک خاک که برای روستاهای واقع در دامنه‌های مناطق تپه‌ای، نزدیک رودخانه‌ها یا مستعد زمین‌لرزه بسیار مهم هستند، در طرح پیشنهادی گنجانده نشده است.

نتایج پژوهش Hou and Duan (2016) نشان داد در روستای بائوهی پکن، ضعف مشارکت ساکنان در فرایند تهیه و اجرای پروژه‌های زیرساختی و فیزیکی، از مهم‌ترین چالش‌هاست.

نتایج پژوهش Taheri Karimi and Javani (2016) نشان داد تغییر ساختار مشاغل به سوی شغل‌های خدماتی، تغییر ساختار، کالبد و بافت روستا، تخریب بافت تاریخی و ارزشمند روستا، از مهم‌ترین آسیب‌های اجرای طرح‌های مختلف در روستای سویناس در شهرستان مهاباد است.

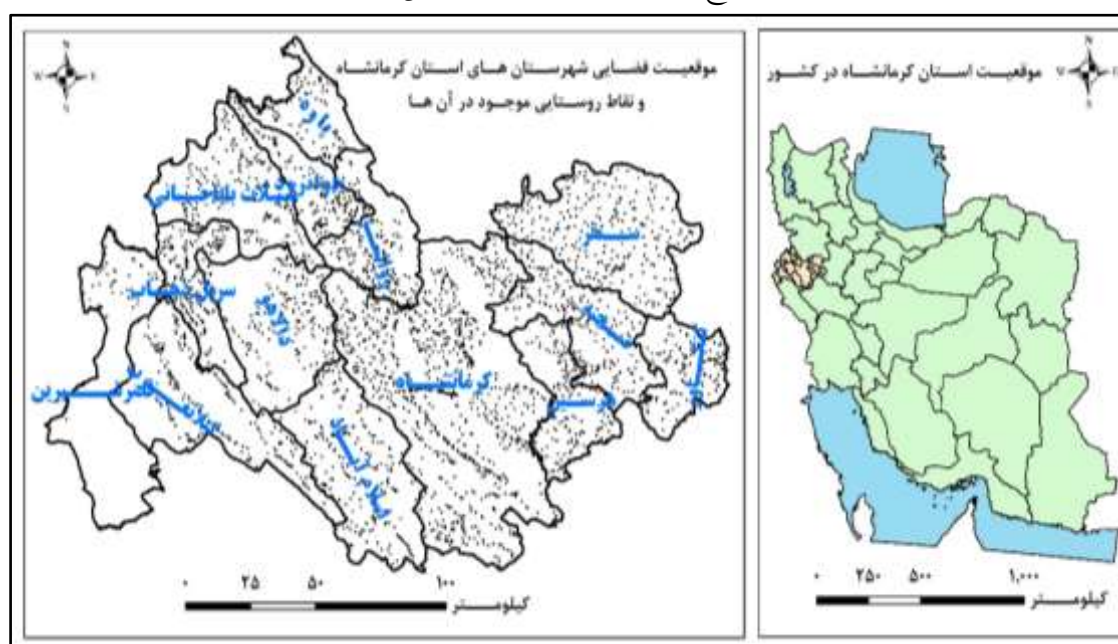
(2018) و Belošević et al. (2018) و Bhave and Rahate (2018) در مطالعات خود بر اهمیت ارزیابی و آسیب‌شناسی

برنامه‌ها و پروژه‌های توسعه روستایی تأکید کرده‌اند.

بررسی مبانی نظری و سوابق پژوهش نشان می‌دهد مشکلات و آسیب‌های طرح‌های توسعه روستایی و همچنین طرح هادی روستایی متناسب با شرایط جغرافیایی حاکم بر روستاها و مکان‌های مختلف، متفاوت است و با وجود فراگیری، اهمیت و اثرگذاری طرح هادی بر اجتماع روستایی در زمینه مشکلات ساختاری طرح هادی مطالعه منسجمی انجام نشده است و در این زمینه خلأ مطالعاتی زیادی وجود دارد. آسیب‌شناسی ساختار طرح هادی به عملکرد این طرح‌ها کمک شایانی می‌کند؛ زیرا ساختار طرح هادی روستایی به مثابه چشمه‌ای است که آب اراضی پایین دست خود را تأمین می‌کند و هرگونه چالش و آسیبی که برای آن پیش بیاید، بر اراضی وابسته به آن تأثیر می‌گذارد؛ از این رو آسیب‌شناسی ساختار طرح هادی روستایی به بهبود عملکرد طرح هادی و در نهایت توسعه روستایی یکپارچه منجر می‌شود.

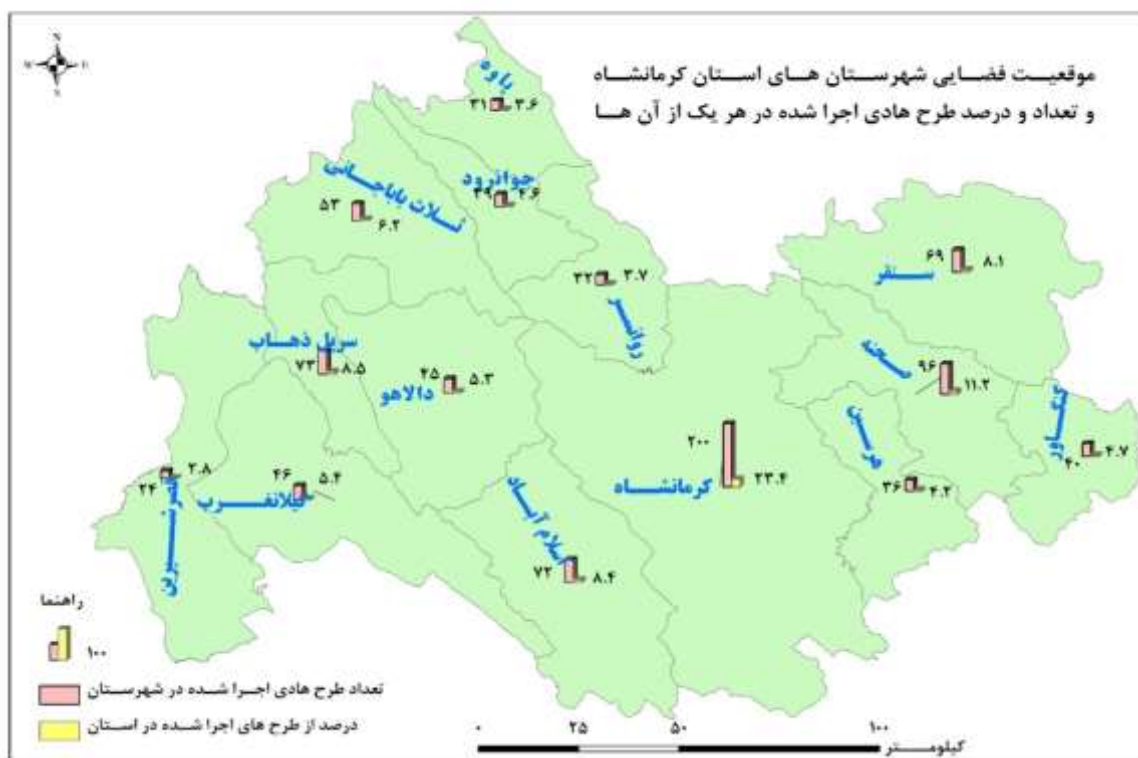
### محدوده پژوهش

استان کرمانشاه، یکی از استان‌های مرزی کشور، در غرب ایران واقع شده است. این استان به لحاظ موقعیت جغرافیایی در طول شرقی ۳۳ درجه و ۴۰ دقیقه تا ۳۵ درجه و ۱۸ دقیقه و عرض شمالی ۴۵ درجه و ۲۴ دقیقه تا ۴۸ درجه و ۷ دقیقه قرار گرفته است (شکل ۲). براساس آخرین تقسیمات سیاسی در کشور، این استان متشکل از ۱۴ شهرستان (اسلام‌آباد غرب، پاوه، ثلاث باباجانی، جوانرود، دالاهو، روانسر، سرپل ذهاب، سنقر، صحنه، قصر شیرین، کرمانشاه، کنگاور، گیلان غرب و هرسین)، ۳۰ بخش، ۸۷ دهستان، ۶۴ شهر، ۳۱۵۲ آبادی و ۲۸۵۴ روستاست (شکل ۱). بررسی‌ها نشان می‌دهد تاکنون ۸۵۶ طرح هادی در روستاهای استان اجرا شده که در این میان در شهرستان‌های کرمانشاه و قصر شیرین بیشترین و کمترین طرح هادی اجرا شده است (شکل ۲ و جدول ۱).



شکل ۱. موقعیت جغرافیایی استان کرمانشاه در کشور

Figure 1. Geographical location of Kermanshah province in the country



شکل ۲. تعداد و درصد طرح هادی اجراشده در شهرستان‌های استان کرمانشاه

Figure 2. Number and percentage of Hadi plan implemented in the Township of Kermanshah province

جدول ۱. تعداد و درصد طرح هادی اجراشده در شهرستان‌های استان به تفکیک (نویسندگان، ۱۴۰۰)

Table 1. Number and percentage of implemented Hadi plan in the County of the province separately (Authors, 2021)

شهرستان	اسلام‌آباد غرب	پاوه	ثلاث باباجانی	جوازورد	دالاهو	روانسر	سرپل ذهاب	سنقر	صحنه	قصر شیرین	کرمانشاه	کنگاور	گیلان غرب	هرسین	کل
تعداد	۷۲	۳۱	۵۳	۳۹	۴۵	۳۲	۷۳	۶۹	۹۶	۲۴	۲۰۰	۴۰	۴۶	۳۶	۸۵۶
درصد	۸/۴	۳/۶	۶/۲	۴/۶	۵/۳	۳/۷	۸/۵	۸/۱	۱۱/۲	۲/۸	۲۳/۴	۴/۷	۵/۴	۴/۲	۱۰۰

## روش پژوهش

پژوهش کیفی حاضر در چهارچوب پارادایم تفسیری‌برساختی انجام شده و شیوه تحلیل حاکم بر آن، تحلیل مضمونی<sup>۱</sup> است. روش تحلیل مضمون از متعارف‌ترین و پرکاربردترین روش‌های تحلیل داده‌های کیفی است که عبارت است از تحلیل مبتنی بر استقرای تحلیلی و در آن پژوهشگر با طبقه‌بندی داده‌ها و الگویابی درون داده‌ای و برون داده‌ای به یک سنخ‌شناسی تحلیلی دست می‌یابد؛ به بیان دیگر تحلیل مضمون عبارت است از عمل کدگذاری<sup>۲</sup> و

1. Thematic Analysis

2. Coding

تحلیل داده‌ها با این هدف که داده‌ها چه می‌گویند. این نوع تحلیل به دنبال الگویی در داده‌هاست. زمانی که الگویی از داده‌ها به دست آمد، باید حمایت موضوعی از آن صورت گیرد. به بیانی مضمون‌ها از داده‌ها نشئت می‌گیرند (محمدپور، ۱۳۹۲: ۶۶-۶۷).

جامعه آماری و هدف شامل کارشناسان و متخصصان طرح هادی روستایی است. این جامعه شامل همه افرادی (سطح استانی و حتی کارشناسان شناخته‌شده در سطح ملی) بوده است که تخصص علمی و سابقه اجرایی در تهیه و اجرای طرح هادی داشته‌اند. این افراد شامل مسئولان و مدیران ارشد و همچنین کارشناسان بنیاد مسکن انقلاب اسلامی، نقشه‌برداران، مشاوران تهیه طرح هادی، پیمانکاران، شرکت‌های مهندسی مشاور، عامل چهارم و... هستند. برای گردآوری داده‌های لازم از مصاحبه‌های عمیق نیمه‌ساخت‌یافته فردی و مصاحبه‌های گروهی استفاده شده است؛ به این صورت که ۶ مصاحبه عمیق فردی به صورت نمونه‌گیری هدفمند (مصاحبه‌های انجام‌شده با کارشناسان و متخصصان طرح هادی روستایی) و دو گروه (مسئولان و مدیران ارشد، کارشناسان بنیاد مسکن انقلاب اسلامی، نقشه‌برداران، مشاوران تهیه طرح هادی، پیمانکاران، شرکت‌های مهندسی مشاور و عامل چهارم) تشکیل داده شده است. این مصاحبه‌ها در بازه زمانی اردیبهشت سال ۱۳۹۹ تا شهریور سال ۱۳۹۹ انجام شده و مبنای اتمام مصاحبه‌ها اشباع نظری بوده است. اشباع نظری معیاری است برای تعیین تعداد نمونه‌ها که براساس آن پژوهشگر تا جایی مصاحبه‌ها را ادامه می‌دهد که پاسخ به پرسش‌های عمده پژوهش اشباع شود یا داده‌های جدیدی در فرایند گردآوری داده‌ها تولید نشود. در این مطالعه از میان انواع طرح‌های تحلیل مضمونی برای تحلیل داده‌ها، از طرح Braun and Clarke (2006) استفاده شده است. Braun and Clarke فرایند تحلیل داده‌ها را دارای سه مرحله عمومی توصیف متن، تشریح و تفسیر متن و ادغام و یکپارچه‌کردن دوباره متن می‌دانند؛ بر این اساس در مرحله توصیف، داده‌ها در یک نظم و پیوستار زمانی قرار گرفته‌اند و کدگذاری اولیه روی آنها انجام شده است. این مرحله شامل سه گام آشناسدن با متن، ایجاد کدهای اولیه و کدگذاری، جست‌وجو و شناخت مضامین بوده است. در مرحله تحلیل داده‌ها سازمان‌دهی، تنظیم و مقوله‌بندی انجام شده است. کدگذاری و مقوله‌بندی داده‌ها در این مرحله صورت گرفته و دو گام مهم در تفسیر داده‌ها برداشته شده است؛ گام اول استخراج مضامین و گام دوم برقراری ارتباط میان مضامین در یک نقشه مضمونی مناسب است؛ بر این اساس پس از تقلیل داده‌ها و رسیدن به کدهای باز اولیه، مضامین اصلی تعیین و رابطه بین آنها بررسی و نهایی شده است. در مرحله ترکیب و ادغام متن نیز گزارش نهایی شامل تحلیل دوباره مضامین و مرتبط‌کردن آنها با ادبیات نظری صورت گرفته است. این تفسیرها عمدتاً با رویکرد مقایسه‌ای انجام شده‌اند. در این مرحله تدوین گزارش صورت گرفته است.

در ارتباط با ارزیابی نتایج پژوهش، معیارهای ارزیابی تحلیل مضمون در راستای همان معیارهای ارزیابی پژوهش‌های کیفی است؛ با وجود این برخی از نویسندگان روش پژوهش کیفی، معیارهای ارزیابی اعتبار تحلیل مضمون را بیان کرده‌اند. از نظر King & Horrocks (2010) این معیارها عبارت‌اند از: استفاده از کدگذاران مستقل، دریافت بازخورد از مشارکت‌کنندگان و پاسخگویان، به‌کارگیری تطابق همگونی و عرضه توصیفی غنی و ثبت سوابق ممیزی (شجاعی جشقانی و همکاران، ۱۳۹۷: ۶۵-۶۶).

در این پژوهش روش اعتبارسنجی استفاده از کدگذاران مستقل به کار رفته است. هدف از این کار، اثبات روایی و پایایی تحلیل مضمون نیست، بلکه کمک به پژوهشگر است تا به طور انتقادی درباره ساختار مضامین پیشنهادی خود و تصمیماتی که درباره کدگذاری گرفته است، فکر کند. کدگذاری مستقل به منزله راهی برای اجتناب از عدم عینیت تحلیلگر به کار می‌رود. برای نیل به این هدف، از افراد متخصص در زمینه موضوع پژوهش خواسته شده است متون مورد بررسی نمونه‌هایی از متن مصاحبه را کدگذاری کنند و سپس نتیجه حاصل از کدگذاری آنها با کدگذاری پژوهشگران مقایسه شود و در نتیجه آن، بعضی از کدها بازمینی شدند. گفتنی است در همه مراحل کدگذاری، این کار به صورت جداگانه صورت گرفته است تا نتیجه بازخوردها در کدگذاری مراحل بعدی تأثیرگذار باشد.

### یافته‌های پژوهش

#### - شناسایی آسیب‌های ساختاری طرح هادی روستایی

بر اساس تحلیل مضمون مصاحبه‌های فردی و گروهی با مدیران، کارشناسان، متخصصان و...، آسیب‌های ساختاری شناسایی شده شامل سه مضمون فراگیر (برون‌سازمانی، فنی‌اجرایی و مدیریتی) می‌شود که هریک از آنها برگرفته از مضامین سازمان‌دهنده متعددی هستند (در مجموع ۱۰ مضمون سازمان‌دهنده) و خود این مضامین سازمان‌دهنده، از ۱۰۵ مضمون پایه احصا شده‌اند (جدول ۲). در ادامه نحوه احصای هریک از مضامین فراگیر طی فرایند مصاحبه تشریح شده است.

جدول ۲. مضامین پایه، سازمان‌دهنده و فراگیر احصاشده حاصل از کدگذاری مصاحبه‌ها (نویسندگان، ۱۴۰۰)

Table 2. The basic, organized and comprehensive themes of the interview coding (Authors, 2021)

مضامین فراگیر	مضامین سازمان‌دهنده	مضامین پایه
برون‌سازمانی	نوع اعتبار و میزان تخصیص آن	کمبود و کاهش اعتبارات، کمبود مبلغ قراردادهای متناسب نبودن اعتبارات و هزینه تهیه طرح، یکسان بودن شرح خدمات، دستورکار و ضوابط یکسان برای تمامی روستاهای کشور، حجیم بودن شرح خدمات، تخصیص نیافتن اعتبارات لازم برای حفاظت و مرمت پروژه‌ها، تلاش کم روستائیان در نگهداری پروژه‌ها و...
	شرح خدمات تهیه طرح و دستورکارها و ضوابط اجرای طرح	
	واگذاری پروژه‌ها به مقامات محلی و نگهداری از آنها	
فنی‌اجرایی	تهیه طرح هادی	الگوپردازی از طراحی شهری در تهیه طرح هادی، کمبود نیروهای فنی بنیاد مسکن انقلاب اسلامی متناسب با تعداد روستاهای استان، تجربه کاری برخی مشاوران و کمی برداری مشاوران از مطالعات دیگران، آثار منفی اعمال ضوابط، حریم‌ها و محدودیت‌ها، هزینه زیاد تهیه طرح، زمان‌بر بودن اخذ پاسخ اعلام‌ها، نظارت چندلایه‌ای بر پروژه‌ها، حمایت مالی نکردن از روستائیان برای جبران خسارت حاصل از اجرای طرح، ضعف دانش تخصصی کارشناسان شهرستان در زمینه نظارت بر اجرای طرح و...
	سازوکار نظارت بر اجرای طرح	
مدیریتی	مشاور (نقشه‌بردار، مشاور تهیه طرح و عامل چهارم) و پیمانکار	کمبود تعداد مشاوران باتجربه، تعهد کاری کم پیمانکاران، توجه بیش از حد به ملاک جمعیت برای تهیه و اجرای طرح هادی، دخالت دیدگاه‌های سیاسی در انتخاب روستاها، طولانی شدن زمان بازنگری طرح، الزام به اولویت‌بندی پروژه‌ها، ضعف اطلاعات بعضی از نمایندگان سازمان‌های حاضر در جلسات کمیته کارشناسی و تصویب در زمینه طرح هادی، طولانی شدن زمان بین تصویب و ابلاغ طرح و...
	انتخاب روستا برای تهیه/بازنگری و اجرای طرح	
	انتخاب نوع پروژه اجرایی	
	زمان‌بندی اجرای طرح	
	مراحل تصویب و ابلاغ	

## ۱. آسیب‌های برون‌سازمانی

نتایج نشان داد آسیب‌های برون‌سازمانی نخستین مضمون فراگیر شناسایی شده در فرایند انجام پژوهش در زمینه آسیب‌های ساختاری طرح هادی روستایی است که برگرفته از سه مضمون سازمان‌دهنده (نوع اعتبار و میزان تخصیص آن، شرح خدمات تهیه طرح و دستورکارها و ضوابط اجرای طرح و واگذاری پروژه‌ها به مقامات محلی و نگهداری از آنها) و چندین مضمون پایه است که در ادامه شرح داده شده‌اند.

در فرایند انجام پژوهش، نتایج تحلیل مصاحبه‌ها نشان داد کمبود اعتبارات استانی مصوب به تناسب تعداد طرح‌های نیازمند بازنگری و اجرای طرح در استان، تخصیص نیافتن کامل اعتبارات مصوب استانی، زیاده‌بودن هزینه اجرای کامل طرح هادی، آثار منفی تحریم‌ها بر اعتبارات دولتی و در نتیجه کاهش اعتبارات، متغیربودن اعتبارات مربوط به روستاها در بودجه کشور، رعایت نشدن دستورکار ابلاغی سازمان مدیریت برنامه‌ریزی کشور در زمینه روش محاسبه حق الزحمه مشاوران تهیه طرح هادی در هنگام تخصیص اعتبار از سوی سازمان مدیریت و برنامه‌ریزی استان، کم بودن مبلغ قراردادهای فرایند تهیه و اجرای طرح، متناسب نبودن میزان اعتبارات و هزینه تهیه طرح و در نتیجه بی‌رغبتی مشاوران به افزایش کیفیت تهیه طرح‌های هادی، متناسب نبودن اعتبارات و تورم، مشکلات ناشی از اعتبارات اوراق مشارکت با سررسیدهای دست‌کم یک‌ساله و تا حدودی اعتبارات خودیاری‌ها که پیمانکار و مشاور مجبور به تأمین هزینه با منابع مالی خود می‌شوند، متغیربودن و نبود سازوکار مشخص در زمینه تخصیص اعتبارات ملی و متناسب نبودن اعتبارات ملی با تعداد طرح‌های نیازمند بازنگری و اجرای طرح هادی استان، از مهم‌ترین مشکلات ساختار طرح هادی هستند. در این زمینه چند نفر از کارشناسان عنوان کرده‌اند: «اعتبار ملی ما کافی نیست، چون تعداد روستاهای نیازمند بازنگری زیاد است»، «اعتبارات متناسب با تورم و مبلغ آنها کم است»، «تحریم‌ها اثر جدی بر کاهش اعتبارات داشته است»، «سررسید اوراق قرارداد برخی مشاوران بیشتر از دو سال است که واقعاً طولانی است»، «سازمان‌های متولی بهتر است اعتبارات بیشتری تخصیص دهند».

دقت در ماهیت مضامین پایه فوق، نشانگر آسیب مربوط به «نوع اعتبار و میزان تخصیص آن» در طرح هادی روستایی است.

یافته‌های حاصل از تحلیل مصاحبه‌ها نشان داد یکسان بودن شرح خدمات تهیه و دستورکارها و ضوابط اجرای طرح برای تمام نقاط روستایی کشور، حجیم بودن شرح خدمات و افزایش هزینه مالی و زمانی مشاور، غیرکاربردی بودن بعضی بندهای شرح خدمات، انعطاف کم شرح خدمات، توجه کم شرح خدمات به مطالعات محیطی و زیست‌محیطی روستا، تعدد نقشه‌ها و فرم‌ها، ضعف رعایت نحوه محاسبه حق الزحمه تهیه طرح هادی روستایی که براساس تعرفه‌های اعلام شده سازمان مدیریت و برنامه‌ریزی در شرح خدمات گنجانده شده است، تداخل ضوابط و دستورکار اجرای طرح با دیگر ضوابط و دستورکارها و حتی زیرساخت‌های موجود، دشواری دسترسی به آمار و اطلاعات مورد نیاز برای تهیه طرح و...، از دیگر مشکلات ساختاری طرح هادی روستایی هستند. بیان چند عبارت از مصاحبه‌شونده‌ها به روشن شدن بیشتر موضوع کمک خواهد کرد: «ایران کشوری است که به لحاظ طبیعی و انسانی تفاوت‌های زیادی در آن دیده می‌شود؛ این در حالی است که شرح خدمات تهیه و دستورکارها و ضوابط اجرای طرح



برای تمامی روستاها یکسان است»، «حق‌الزحمه مشاور براساس تعرفه‌های مصوب شرح خدمات است که به‌روز نیست»، «شرح خدمات خیلی حجیم است»، «با وجود اهمیت مباحث زیست‌محیطی، به این مباحث کمتر توجه شده است»، «بعضی از بندهای شرح خدمات کاربرد چندانی ندارند»، «اطلاعات و داده‌های زیادی برای تکمیل شرح خدمات مورد نیاز است»، «تکمیل شرح خدمات زمان‌بر و هزینه‌بر است»، «بهتر است ضوابط و دستورکارها به‌روز شوند». دقت در مفهوم مضامین پایه فوق دال بر آسیب‌های ساختاری مربوط به «شرح خدمات تهیه طرح و دستورکارها و ضوابط اجرای طرح» است.

نتایج تحلیل مصاحبه‌ها نشان داد نبود سازوکار قانونی برای الزام مدیران روستایی به نگهداری و مرمت طرح‌ها، تخصیص نیافتن اعتبارات لازم به مدیران روستایی برای حفاظت و مرمت پروژه‌ها، تلاش ضعیف روستاییان در نگهداری پروژه‌ها و در مواردی تخریب پروژه‌ها به سبب عدم اطلاع‌رسانی مناسب در زمان اجرای طرح و مشارکت کم روستاییان در فرایند تهیه و اجرای طرح هادی و...، از دیگر مشکلات ساختار طرح هادی روستایی هستند. در این زمینه مصاحبه‌شونده‌ها عنوان کرده‌اند: «دهیارها توجه زیادی به حفاظت از طرح ندارند»، «اعتبار لازم به دهیاران برای حفاظت و مرمت پروژه‌ها اختصاص داده نمی‌شود»، «روستاییان به حفاظت و حراست از پروژه‌ها اهمیت زیادی نمی‌دهند»، «بنیاد مسکن می‌سازند و اهالی محلی بهتر است از آن به بهترین شیوه نگهداری کنند». مشکلات اشاره‌شده نشان‌دهنده یکی دیگر از آسیب‌های ساختاری طرح هادی روستایی هستند که می‌توان آنها را در قالب مضمون سازمان‌دهنده «واگذاری پروژه‌ها به مقامات محلی و نگهداری از آنها» گنجانند.

## ۲. آسیب‌های فنی اجرایی

نتایج تحلیل مصاحبه‌ها نشان داد دومین مضمون فراگیر شناسایی شده در زمینه آسیب‌های ساختاری طرح هادی روستایی، آسیب‌های فنی اجرایی است که از دو مضمون سازمان‌دهنده «تهیه طرح هادی» و «سازوکار نظارت بر اجرای طرح» نشأت گرفته است. در ادامه نحوه حصول آنها شرح داده شده است.

یافته‌های حاصل از تحلیل مصاحبه‌ها نشان داد اعمال سلاقی شخصی در طراحی طرح‌ها، همکاری ضعیف مدیران روستایی با مشاوران، آشنایی کم روستاییان و حتی مسئولان محلی با طرح هادی و ضوابط آن، کمبود مشاوران حقیقی و به‌ویژه حقوقی باتجربه بومی استان در زمینه تهیه طرح و عامل چهارم (ناظر مشاوران)، تجربه کم کاری مشاوران استان و قدرت تحلیل ضعیف برخی مشاوران تهیه طرح از مسائل و مشکلات روستا و برخورد نکردن سیستمی با موضوعات مرتبط، ضعف مشاوران حقیقی رشته‌های شهرسازی، جغرافیا و برنامه‌ریزی شهری / روستایی در طراحی نقشه‌های مربوط به تهیه و بازنگری طرح‌ها، استقبال کم مشاوران حقوقی و حقیقی و باتجربه و همچنین مشاور عامل چهارم برای تهیه و بازنگری طرح هادی روستایی به علت کم بودن حق‌الزحمه تهیه طرح، آثار منفی اعمال ضوابط، حریم‌ها و محدودیت‌ها بر طرح، هزینه زیاد پرینت، صحافی و... تهیه طرح، زمان‌بر بودن اخذ پاسخ استعلام‌ها از سوی سازمان‌های استانی، همکاری کم بعضی نهادهای متولی در زمینه پاسخگویی به استعلام‌ها، توجه کم کارشناسان شهرستان به نظرات مشاوران و عامل چهارم در فرایند تهیه طرح، تفاوت نظرات و سلاقی کارشناسان عامل چهارم،

بنیاد شهرستان و استان، هماهنگی کم میان مشاور، عامل چهارم و کارشناسان شهرستان‌ها، طولانی شدن فرایند هماهنگی میان مشاور، عامل چهارم و کارشناسان شهرستان‌ها و استان، کم بودن اختیارات عامل چهارم در چهارچوب شرح وظایف، توجه کم به استفاده از دانش بومی روستاییان از سوی مشاوران در فرایند تهیه طرح، کم بودن ابتکار و نوآوری مشاوران در طراحی روستا، کپی برداری مشاوران تهیه و بازنگری طرح از مطالعات دیگران و در نتیجه یکسانی عجیب مطالعات تهیه و بازنگری طرح‌ها (به طوری که بیشتر مشاوران بدون توجه به شرایط و مقتضیات هر روستا اقدام به تحریر مطالعات روستا می‌کنند)، الگوبرداری از طراحی شهری در طراحی روستا و توجه کم به شرایط اقتصادی، اجتماعی و شیوه معیشت روستاییان، هماهنگی ضعیف طرح‌های هادی و طرح‌های فرادست (طرح‌های جامع عمران ناحیه‌ای، طرح ساماندهی فضا و سکونتگاه‌های روستایی، طرح‌های توسعه پایدار منظومه‌های روستایی و...)، ارتباط و پیوستگی ضعیف بین مطالعات و طراحی طرح، متناسب نبودن نیروهای فنی بنیاد مسکن انقلاب اسلامی استان با تعداد روستاهای استان و تعداد روستاهای نیازمند طرح هادی و در نتیجه کاهش کیفیت فنی طرح‌ها و طولانی شدن روند تصویب آنها، از دیگر آسیب‌های ساختار طرح هادی هستند. بیان چند عبارت کلیدی در این زمینه ضروری به نظر می‌رسد: «کارشناسان شهرستان می‌گویند باید نظرات ما در طرح اعمال شود»، «مشاوران توانمند و باتجربه تمایل کمی به همکاری با بنیاد مسکن دارند»، «گرفتن پاسخ استعلام بعضی اداره‌ها دست‌کم دو تا سه ماه طول می‌کشد»، «مشاوران کم‌کاری می‌کنند»، «با این حجم کار برای تسریع فرایند تهیه و بازنگری طرح هادی نیروی فنی کمی داریم»، «چرا باید بافت روستا را به شکل شهر تغییر دهیم؟»، «هزینه کپی و پرینت خیلی زیاد شده است».

این مضامین را می‌توان به آسیب ساختاری ناشی از «تهیه طرح هادی» به منزله یکی دیگر از مضامین فراگیر نسبت داد. نتایج تحلیل مصاحبه‌ها نشان داده است تحلیل نظارت چندلایه‌ای بر پروژه‌ها، اعتبارات کم و در نتیجه مشارکت نکردن پیمانکاران باتجربه در فرایند نظارت بر اجرای پروژه‌ها، تنوع پروژه‌های اجرایی در یک روستا (معمولاً با چند قرارداد و چند پیمانکار در یک روستا مواجهیم)، کم توجهی به نقش مدیریت محلی در اجرای پروژه‌ها، هماهنگی ضعیف بین دستگاه‌های اجرایی با بنیاد مسکن در زمینه پروژه‌های اجرایی، ارتباط مستقیم اقدامات عمرانی با مسائل اجتماعی و آشنایی ضعیف بیشتر کارشناسان اجرایی با مسائل بیان شده، وجود محدودیت در زمینه تأمین مصالح بومی، حمایت مالی نشدن روستاییان برای جبران خسارت حاصل از اجرای طرح مانند عقب‌نشینی در هنگام تعریض معابر، محدودیت عوامل اجرایی مجرب و پیمانکاران با توان مالی و فنی زیاد، ضعف دانش کارشناسان شهرستان در زمینه نظارت بر اجرای طرح و پراکندگی پروژه‌ها و تمایل کم نیروهای فنی به مشارکت در اجرای پروژه‌ها، از دیگر آسیب‌های ساختاری طرح هادی هستند. همچنین در این زمینه مصاحبه‌شونده‌ها چنین عنوان کرده‌اند: «هر نهاد و سازمانی برنامه و رویکرد خاص خود را دارد»، «به مدیریت محلی در زمینه اجرا کم توجهی می‌شود»، «کارشناس ناظر طرح به وظیفه خود عمل نمی‌کند»، «باید پروژه‌های مورد نیاز و ضروری در روستا اجرا شود»، «پیمانکاران از مصالح ضعیف و کم دوام استفاده می‌کنند».

ماهیت مضامین پایه اشاره شده بر آسیب‌های ناشی از «سازوکار نظارت بر اجرای طرح» به مثابه یک مضمون سازمان‌دهنده در فرایند تهیه و اجرای طرح هادی روستایی دلالت دارد.

### ۳. آسیب‌های مدیریتی

یافته‌های حاصل از تحلیل مصاحبه‌ها نشان داد سومین مضمون فراگیر شناسایی شده، آسیب‌های مدیریتی است که از آسیب‌های ناشی از پنج مضمون سازمان‌دهنده «مشاور (نقشه‌بردار، مشاور تهیه طرح و عامل چهارم) و پیمانکار»، «انتخاب روستا برای تهیه / بازنگری و اجرای طرح»، «انتخاب نوع پروژه اجرایی»، «زمان‌بندی اجرای طرح» و «مراحل تصویب و ابلاغ» گرفته شده است. نحوه احصای هریک در ادامه آمده است.

یافته‌های به دست آمده نشان داد انگیزه کم مشاوران و پیمانکاران به علت کم بودن مبلغ اعتبار و قرارداد به‌ویژه در پروژه‌های با اعتبار اسناد خزانه با سررسید طولانی، تجربه کم مشاوران بومی نقشه‌بردار و در نتیجه نواقص نقشه پایه، تأخیر عامل چهارم در فرایند نظارت بر تهیه طرح، بی‌ رغبتی مشاوران و پیمانکاران با تجربه برای تهیه و اجرای طرح به دلیل ضعف اعتبارات، استفاده نکردن پیمانکاران از نیروی کار بومی روستا در فرایند اجرای طرح، تعهد کم کاری پیمانکاران، ضوابط دشوار ورود تازه دانش‌آموختگان دانشگاهی مرتبط به جرگه مشاوران تهیه طرح براساس دستورکار کمیته انتخاب مشاور بنیاد مسکن انقلاب اسلامی (نظیر گذشت بیش از ۷ سال، ۵ سال و ۳ سال به ترتیب برای اخذ مدرک کارشناسی، کارشناسی ارشد و دکتری)، توجه بیش از حد به مشاوران رشته شهرسازی دارای پروانه اشتغال در دستورکار کمیته انتخاب مشاور (به طوری که ظرفیت کاری یک کارشناس شهرسازی دارای پروانه اشتغال بیش از یک دکتری جغرافیای شهری و روستایی است)، کمبود شدید مشاوران و عامل چهارم بومی، حرفه‌ای و با تجربه برخلاف کثرت درخواست‌های مشاوران تهیه طرح و کمبود شدید مشاوران حقوقی با رتبه‌های شهرسازی و برنامه‌ریزی فضایی مرتبط با تهیه طرح هادی روستایی در استان، از دیگر آسیب‌های ساختاری طرح هادی روستایی هستند. در این زمینه چند عبارت نیز بیان شده است: «مبلغ قراردادها خیلی کم است و هزینه‌ها زیاد»، «با اینکه مشاوران مدرک دارند، اما برخی از آنها واقعاً ضعیف هستند»، «پیمانکاران به تعهداتشان خوب عمل نمی‌کنند»، «تا هفت سال کامل از اخذ مدرک لیسانس نگذشت، به من طرح ندادند»، «متقاضیان اخذ مدرک زیاد هستند، اما متأسفانه تجربه ندارند».

با توجه به مفهوم درونی و محتوایی مضامین پایه بالا، مضمون سازمان‌دهنده «مشاور (نقشه‌بردار، مشاور تهیه طرح و عامل چهارم) و پیمانکار» به مثابه یکی دیگر از آسیب‌های ساختاری طرح هادی شکل گرفته است.

یافته‌ها نشان داد کمبود اعتبارات برای فرایند تهیه، بازنگری و اجرای طرح و در نتیجه اجبار به اولویت‌بندی روستاها، توجه به معیار جمعیت برای تهیه، بازنگری و اجرای طرح و تأکید بر آن، توجه کم به روستاهای دارای جمعیت کم به‌ویژه در فرایند بازنگری و اجرای طرح، کمبود اعتبار برای اجرای دست‌کم یک پروژه اجرایی در روستاهای دارای طرح هادی مصوب استان تا پیش از سپری شدن زمان افق طرح (به طوری که در حال حاضر در تعداد زیادی از روستاهای دارای طرح هادی مصوب که افق طرح آنها سپری شده، هیچ پروژه‌ای اجرا نشده است)، تخصیص بخش زیادی از اعتبارات تهیه و بازنگری به اجرای طرح در روستاهای با جمعیت زیاد، نبود تعادل فضایی در میان روستاهای پرجمعیت و کم جمعیت و دخالت نظرات و دیدگاه‌های سیاسی و شخصی در انتخاب روستاها، از دیگر آسیب‌های ساختاری شناسایی شده در زمینه موضوع مطالعه شده هستند. در این باره چند عبارت کلیدی حاصل شده است: «اعتبارات کم موجب می‌شود روستاها را برای تهیه / بازنگری و اجرای طرح اولویت‌بندی کنیم»، «متأسفانه

به روستاهای کم جمعیت توجه کمتری معطوف می‌شود»، «توان اجرایی کمی داریم»، «گاه در انتخاب روستا دیدگاه‌های سیاسی دخالت دارد»، «بازنگری طرح هادی در بازه زمانی ۱۰ ساله زمان مناسبی است، اما گاهی تا ۱۵ سال و بیشتر هم طول می‌کشد».

با توجه به مفهوم مضامین بالا، آسیب‌های شناسایی شده در این بخش «انتخاب روستا برای تهیه/ بازنگری و اجرای طرح» نام‌گذاری شده است.

بررسی‌ها نشان داد کمبود اعتبارات برای اجرای همه پروژه‌های مدنظر در یک روستا، ضعف اولویت‌بندی پروژه‌های اجرایی (مثلاً اجرای مبلمان روستایی که نسبت به آسفالت کردن معابر اولویت کمتری دارد)، توجه کم به روستاهای کم جمعیت و تمرکز بر روستاهای پر جمعیت، همخوانی کم پروژه‌های اجرایی با نیازها و خواسته‌های روستائیان، اعمال نظرات و سلیقه‌های شخصی در اجرای پروژه‌ها و هماهنگی کم سیاست‌گذاری‌های دهیاری با بنیاد مسکن، از دیگر آسیب‌های طرح هادی روستایی هستند. در این زمینه عبارات کلیدی زیر احصا شده است: «نمی‌توانیم همه پروژه‌ها را اجرا کنیم»، «در اجرای پروژه‌ها بهتر است به اولویت‌ها و ضروریات روستائیان توجه شود، اما متأسفانه کمتر به این مهم توجه می‌شود»، «در اجرا به روستاهای پر جمعیت اولویت داده می‌شود»، «گاه پروژه‌ای در روستا اجرایی می‌شود که نیاز واقعی روستائیان نیست؛ مانند ایستگاه مسافر و جدول‌کشی معابر که برای تردد احشام معضلی جدی است».

با توجه به ماهیت مضامین بالا، مضمون سازمان‌دهنده «انتخاب نوع پروژه اجرایی» به‌منزله یکی دیگر از آسیب‌های ساختار طرح هادی شناسایی شد.

نتایج حاصل از تحلیل مصاحبه‌ها نشان داد ضعف تعریف زمان پایان سال مالی، محدودیت زمانی برای اجرای پروژه و طولانی‌شدن اجرای طرح، از دیگر آسیب‌های ساختاری طرح هادی هستند. در این زمینه چند عنوان کلیدی عبارت‌اند از: «تیرماه زمان اتمام سال مالی است و منطبق با زمان‌بندی امور اداری انجام طرح هادی نیست»، «زمان مناسب و کافی به اجرای پروژه‌ها اختصاص داده نمی‌شود»، «بیشتر پروژه‌ها براساس زمان‌بندی تعیین‌شده انجام نمی‌شوند».

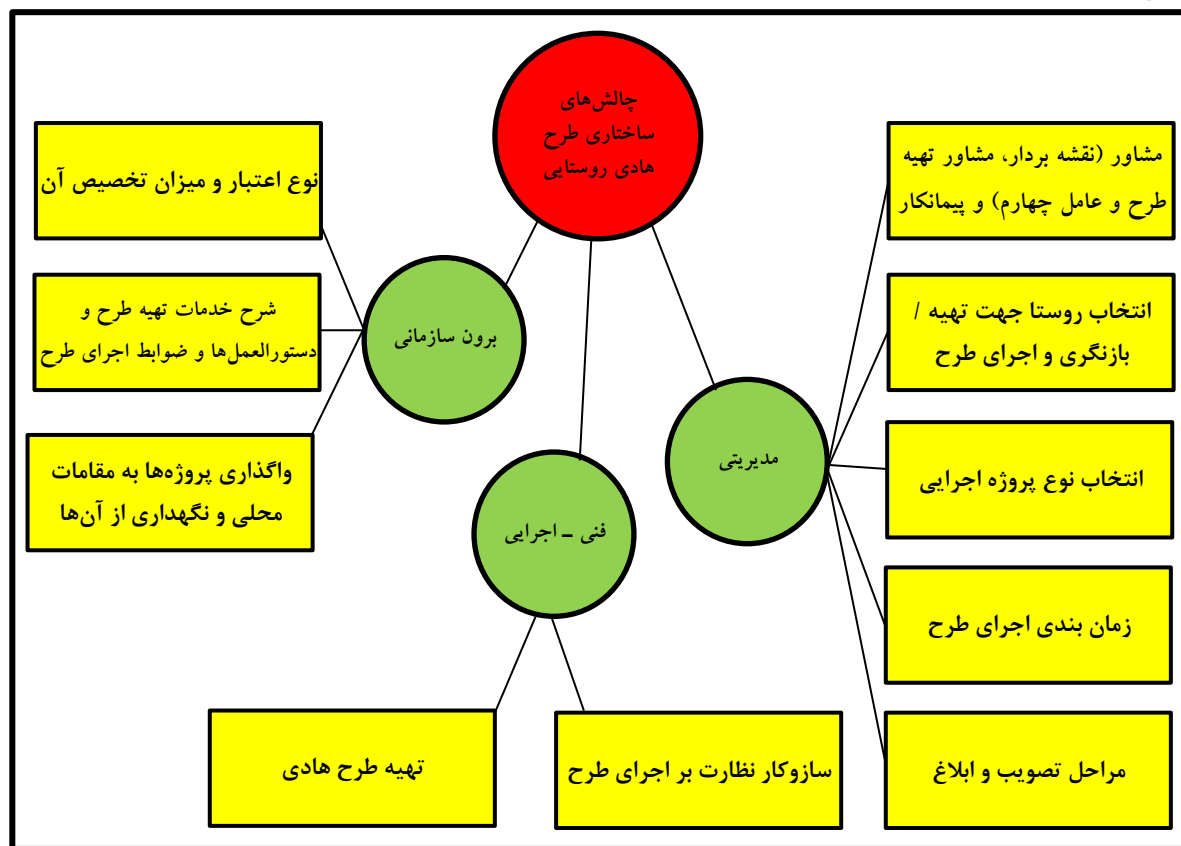
مضامین پایه بیان‌شده نشان‌دهنده آسیب‌های ناشی از «زمان‌بندی اجرای طرح» به‌مثابه یکی دیگر از مضامین سازمان‌دهنده مرتبط با موضوع مطالعه شده است.

یافته‌ها نشان داد آشنایی کم برخی کارشناسان جلسات با ماهیت طرح هادی، اعمال نظرات متعدد در فرایند تهیه و تصویب طرح در کمیته کارشناسی و تصویب، اظهار نظرهای غیرکارشناسی در جلسات تهیه و تصویب طرح در کمیته کارشناسی و تصویب، تأکید بر اجرای بعضی قوانین دست‌وپاگیر در طرح و به‌وجود آمدن مشکلات متعدد برای جامعه روستایی، توجه کم کارشناسان به شرایط معیشتی روستائیان، توجه کم برخی کارشناسان حاضر در جلسات به جنبه عملیاتی طرح، تحمیل شرایط و ویژگی‌های کالبدی معیشت شهری به جامعه روستایی توسط برخی کارشناسان حاضر در جلسات، عضو نبودن دهیار و رئیس شورای اسلامی روستا در جلسات کمیته تصویب به‌مثابه اعضای اصلی و طولانی‌شدن فرایند تصویب و ابلاغ طرح، از دیگر آسیب‌های ساختاری طرح هادی روستایی هستند. در این زمینه بیان

این عبارات ضروری به نظر می‌رسد: «در جلسات کمیته کارشناسی و تصویب افرادی به نمایندگی از سازمان‌ها با اطلاعات بسیار کم درباره طرح هادی حضور دارند»، «در برگزاری جلسات بهتر است شرایط زیستی و معیشتی روستاییان در نظر گرفته شود؛ دیدگاه بعضی از کارشناسان صرفاً شهری است»، «مدیران روستایی در مقام آگاهان محلی باید در جلسات حق رأی داشته باشند»، «بین فرایند تصویب و ابلاغ طرح زمان زیادی هدر می‌رود». مضامین پایه بیان شده نشان‌دهنده آسیب‌های ناشی از «مراحل تصویب و ابلاغ» طرح هادی به مثابه یکی دیگر از مضامین کلیدی سازمان‌دهنده هستند که در این بخش از پژوهش حاصل شده است.

### – ارائه الگوی تماتیک آسیب‌های ساختاری طرح هادی روستایی

متناسب با یافته‌های حاصل شده در فرایند انجام پژوهش، درزمینه آسیب‌های ساختاری طرح هادی روستایی، سه مضمون فراگیر شناسایی شد که منشأ و بنیان اصلی آنها ۱۰ مضمون سازمان‌دهنده و ۱۰۵ مضمون پایه بوده است و در نهایت متناسب با آسیب‌های شناسایی شده الگوی تماتیک مرتبط ترسیم شد (شکل ۳). همان‌طور که ملاحظه می‌شود، مضامین شناسایی شده به صورت ترکیبی و درهم‌تنیده به شکل‌گیری آسیب‌های جدی در فرایند تهیه و اجرای طرح هادی روستایی منجر شده‌اند که اثرگذاری این طرح ملی و کلان را با چالش‌های متعددی مواجه کرده‌اند؛ از این رو ارائه راهکارهای عملیاتی و اجرایی برای حل این آسیب‌ها می‌تواند در اثرگذاری هرچه بیشتر طرح هادی روستایی مؤثر واقع شود.



شکل ۳. نقشه تماتیک آسیب‌های ساختاری طرح هادی روستایی

Figure 3. Thematic map of structural damages of rural Hadi plan

## نتیجه‌گیری

آسیب‌شناسی همه برنامه‌ها و پروژه‌های توسعه، ضمن مشخص کردن چالش‌ها و مسائل پیش روی آن، با شناسایی و ارائه راهکارهای عملیاتی‌اجرایی برای حل مسائل و مشکلات، زمینه موفقیت هرچه بیشتر آنها را فراهم می‌کند. با توجه به رشد فزاینده تهیة و اجرای طرح هادی در سکونتگاههای روستایی کشور، آسیب‌شناسی این طرح در بهبود هرچه بیشتر عملکرد طرح هادی مؤثر است. این آسیب‌ها را می‌توان در دو مقوله ساختاری و عملکردی گروه‌بندی کرد.

منظور از آسیب‌های ساختاری در این مطالعه، همه فرایندهای مرتبط با طرح هادی روستایی تا پیش از اثرگذاری (آثار عملکردی) آن بر جامعه روستایی است. نتایج پژوهش نشان داد مهم‌ترین آسیب‌های ساختاری طرح هادی را می‌توان در سه مضمون فراگیر «آسیب‌های برون‌سازمانی»، «فنی‌اجرایی» و «مدیریتی» دسته‌بندی کرد. این مضامین از ۱۰ مضمون سازمان‌دهنده (آسیب‌های مربوط به نوع اعتبار و میزان تخصیص آن، شرح خدمات تهیة طرح و دستورکارها و ضوابط اجرای طرح، واگذاری پروژه‌ها به مقامات محلی و نگهداری از آنها، تهیة طرح هادی، سازوکار نظارت بر اجرای طرح، مشاور (نقشه‌بردار، مشاور تهیة طرح و عامل چهارم) و پیمانکار، انتخاب روستا برای تهیة/بازنگری و اجرای طرح، انتخاب نوع پروژه اجرایی، زمان‌بندی اجرای طرح و مراحل تصویب و ابلاغ)، حاصل شده‌اند.

مظفر و همکاران (۱۳۸۷)، زارعی (۱۳۸۸)، جهان‌تیغ (۱۳۹۰)، مطیعی لنگرودی و یاری (۱۳۸۹)، برزو و همکاران (۱۳۸۹)، رضایی و صفا (۱۳۹۲)، اعظمی و همکاران (۱۳۹۴)، عنابستانی و موسوی (۱۳۹۶)، ربیعی‌فر و حضرتی (۱۳۹۴)، اعظمی و همکاران (۱۳۹۵)، سجاسی قیداری (۱۳۹۵)، رحمانی فضلی و همکاران (۱۳۹۶)، کمانرودی کجوری و مجیدی (۱۳۹۶)، Berk and Akdemir (2006)، Mikaeil et al. (2013)، Hou and Duan (2016) و Taheri Karimi and Javani (2016) در مطالعات خود به آسیب‌های شناسایی شده در پژوهش حاضر به‌منزله چالش‌های طرح هادی (طرح‌های فیزیکی در روستاها) اشاره کرده‌اند؛ از این رو مطالعه حاضر با پژوهش‌های اشاره‌شده همسو و این مهم در افزایش سطح اعتبار نتایج پژوهش مؤثر است. با این تفاوت که مطالعه حاضر به‌صورت اختصاصی و با رویکردی کیفی، آسیب‌های ساختاری طرح هادی را بررسی کرده است. با توجه به یکسان‌بودن فرایند تهیة و اجرای طرح هادی در سراسر کشور، نتایج این مطالعه را می‌توان به تمامی استان‌های کشور تعمیم داد؛ بنابراین نقشه تماتیک تهیة‌شده در زمینه آسیب‌های ساختاری طرح هادی در این مطالعه می‌تواند مبنایی برای حل آسیب‌های طرح هادی و بهینه‌سازی هرچه بیشتر عملکرد آن در سایر استان‌های کشور باشد. از آنجایی که برون‌داد هر مطالعه علمی، ارائه راهکارهای عملیاتی و اجرایی برای حل مسئله بررسی‌شده است، در ادامه متناسب با هر یک از آسیب‌های شناسایی‌شده، راهکارهای متناسب با آن ارائه شده است (جدول ۳). گفتنی است با کاربردی‌کردن راهکارهای ارائه‌شده، می‌توان انتظار داشت که هزینه‌های مالی و زمانی صرف‌شده برای تهیة و اجرای طرح هادی روستایی در سطوح مختلف ملی و منطقه‌ای به‌صورت منسجم‌تری برای توسعه روستایی صرف و ابعاد مثبت اثرگذاری این طرح فراگیر ملی در آینده نزدیک در عرصه سکونتگاههای روستایی و جامعه ساکن در آنها بیش از پیش نمایان خواهد شد.

جدول ۳. راهکارهای عملیاتی رفع آسیب‌های ساختاری طرح هادی روستایی (نویسندگان، ۱۴۰۰)

Table 3. Operational solutions to solve structural damage in rural Hadi Plan (Authors, 2021)

راهکارها	مضامین سازمان‌دهنده	مضامین فراگیر
<p>افزایش میزان اعتبارات بازنگری طرح و اجرای مورد نیاز از سوی دولت (افزایش سهم بنیاد مسکن از اعتبارات عمرانی استانی)</p> <ul style="list-style-type: none"> <li>▪ تلاش برای تخصیص کامل اعتبارات استانی</li> <li>▪ مشارکت روستاییان در تأمین بخشی از اعتبار پروژه‌ها به‌ویژه در پروژه‌های نیمه‌تمام (این موضوع علاوه بر تأمین بخشی از اعتبارات پروژه‌ها، حفاظت بیشتر مردم از پروژه‌های اجراشده را نیز به دنبال خواهد داشت)</li> <li>▪ تأمین اعتبارات تهیه و بازنگری طرح‌های استان مطابق دستورکارهای ابلاغی سازمان برنامه و بودجه در زمینه روش محاسبه حق‌الزحمه مشاوران تهیه طرح از سوی سازمان مدیریت و برنامه‌ریزی و بنیاد مسکن انقلاب اسلامی استان و افزایش مبلغ قراردادهای مشاوران تهیه و بازنگری طرح در راستای افزایش کیفیت طرح‌ها</li> <li>▪ اولویت‌دادن به تهیه، بازنگری و اجرای طرح روستاهایی که در تأمین مالی بخشی از پروژه‌ها مشارکت دارند.</li> <li>▪ همکاری بیشتر میان سازمان دهیاری‌ها و بنیاد مسکن انقلاب اسلامی برای استفاده بهینه و نظام‌مند از اعتبارات دهیاری‌ها در تهیه، بازنگری و اجرای پروژه‌های مورد نیاز روستاها</li> <li>▪ به حداقل رساندن اعتبارات اوراق مشارکت با سررسیدهای طولانی و تخصیص نقدی بخشی از این اعتبارات (به طوری که هزینه‌کرد تأمین مصالح و دستمزد نیروی انسانی اجرای پروژه‌ها یا هزینه‌های پلات و پرینت گزارش‌ها و سایر هزینه‌های مشاوران با تخصیص نقدی اعتبارات تأمین شود)</li> <li>▪ کاهش هزینه اجرای طرح هادی با مدیریت هزینه‌ها و صرفه‌جویی از جمله استفاده از مصالح بوم‌آورد، استفاده از نیروهای کار بومی و حذف الگوهای شهری و به‌کارگیری الگوی سنتی محلی در اجرای طرح هادی</li> <li>▪ تلاش برای تأمین بیشتر اعتبارات ملی از سوی مسئولان استانی با توجه به تعداد طرح‌های نیازمند بازنگری و اجرای طرح استان</li> <li>▪ تخصیص کامل اعتبارات در نظر گرفته شده</li> </ul>	<p>نوع اعتبار و میزان تخصیص آن</p>	<p>بروسازمانی</p>
<p>تهیه شرح خدمات براساس مناطق مختلف کشور متناسب با شرایط اقلیمی، فرهنگی، معیشتی و بنیان‌های جغرافیایی حاکم بر روستاها</p> <ul style="list-style-type: none"> <li>▪ تهیه دستورکار و ضوابط اجرای طرح براساس مناطق مختلف کشور</li> <li>▪ بازنگری بخش‌های مختلف شرح خدمات و توجه به مطالعات زیست‌محیطی</li> <li>▪ حذف بندهای غیرکاربردی و غیرضروری در شرح خدمات</li> <li>▪ اولویت‌بندی بهینه طرح‌های اجرایی در روستا براساس برنامه‌ریزی مشارکتی</li> <li>▪ تخصیص اعتبارات بیشتر برای افزایش کیفیت تهیه طرح و اجرای طرح‌ها</li> <li>▪ تأکید بر رویکرد بوم‌محور</li> </ul>	<p>شرح خدمات تهیه طرح و دستورکارها و ضوابط اجرای طرح</p>	
<ul style="list-style-type: none"> <li>▪ الزام مدیران روستایی به نگهداری و مرمت طرح‌ها</li> <li>▪ دخیل کردن نظرات روستاییان در اجرای پروژه‌ها برای جلب مشارکت در حفاظت از پروژه‌ها</li> <li>▪ جلب مشارکت مردمی و نهادینه‌شدن نگهداری از اجرای طرح‌ها توسط عوامل بومی</li> </ul>	<p>و آگاهی پروژه‌ها به مقامات محلی و نگهداری از آنها</p>	

<ul style="list-style-type: none"> <li>▪ رعایت کامل دستورکارهای ابلاغ‌شده در زمینه تهیه گزارش و طراحی روستا از سوی مشاوران و عامل چهارم</li> <li>▪ برگزاری دوره‌های توجیهی آشنایی مشاوران و عاملان چهارم با فرایند تخصصی تهیه طرح و بهره‌گیری از روش‌های مشارکتی</li> <li>▪ برگزاری دوره آموزشی در زمینه طرح هادی، قوانین، مقررات و ضوابط آن برای مسئولان محلی، مدیران روستایی و اهالی روستا</li> <li>▪ تشویق مدیران روستایی به همکاری با مشاوران</li> <li>▪ ارزیابی منظم و رتبه‌بندی مشاوران تهیه طرح استان و تشویق مشاوران خلاق، فعال و کوشا با واگذاری طرح‌های بیشتر</li> <li>▪ رایزنی و مکاتبه با بنیاد مسکن انقلاب اسلامی کشور در زمینه تجدید نظر درباره کاهش یا حذف تعداد نسخ گزارش‌ها و آلبوم نقشه‌های تحویلی از مشاوران به منظور کاهش هزینه مشاوران و صرفه‌جویی در امور</li> <li>▪ تقویت همکاری و هماهنگی میان مشاور، عامل چهارم و کارشناسان شهرستانها</li> <li>▪ الزام نهادها و اداره‌های مرتبط برای پاسخگویی سیستمی به استعلام‌ها به منظور تسریع در پاسخ استعلام‌های مرتبط</li> <li>▪ نگاه سیستمی مشاوران و عاملان چهارم به روستا و مشکلات آن</li> <li>▪ برنامه‌ریزی و طراحی منطبق با شرایط اقتصادی، اجتماعی و معیشتی خاص هر روستا و جلوگیری از طراحی‌های کلیشه‌ای و شهری و شبه‌شهری</li> <li>▪ توسعه کالبدی موزون روستاها</li> <li>▪ برگزاری دوره‌های آموزشی برنامه‌ریزی و طراحی روستایی در سطح کشور و استان برای کارشناسان، مشاوران و عاملان چهارم</li> <li>▪ تخصیص اعتبار لازم برای جبران خسارت‌های وارد شده به واحدهای آسیب‌دیده ناشی از اجرای طرح از سوی دهیاری</li> <li>▪ تلاش برای ایجاد رشته برنامه‌ریزی و طراحی روستایی در آموزش عالی از سوی بنیاد مسکن انقلاب اسلامی</li> <li>▪ جبران خسارت‌های وارد شده از سوی دستگاههای اجرایی مرتبط به واحدهایی که در حریم‌های مختلف (نظیر حریم میراث فرهنگی، حریم مسیل‌ها، چشمه یا قنوات، حریم راه و...) واقع شده‌اند</li> <li>▪ تلاش برای مطالعه، تصویب و اجرای طرح‌های توسعه پایدار منظومه‌های روستایی در تمامی روستاها به‌مثابه طرح‌های بلافصل</li> <li>▪ فرادست طرح هادی روستایی</li> <li>▪ افزایش اختیارات عاملان چهارم و دقت نظر بیشتر در زمینه کنترل دقیق تر طرح‌ها</li> <li>▪ کنترل دقیق ضوابط و مقررات طرح توسط عامل چهارم و کارشناسان دفتر فنی</li> <li>▪ اصلاح و افزایش چارت سازمانی نیروهای دفتر فنی بنیاد مسکن استان متناسب با تعداد روستاهای استان به منظور نظارت بیشتر بر طرح‌ها و کاهش زمان روند تصویب</li> </ul>	تهیه طرح هادی	فنی اجرایی
<ul style="list-style-type: none"> <li>▪ اصلاح قوانین نظارت بنیاد مسکن بر اجرای طرح‌ها</li> <li>▪ تخصیص اعتبارات مورد نیاز برای نظارت دقیق بر اجرای طرح</li> <li>▪ تعریف و تبیین پروژه‌های اجرایی برای ساکنان روستاها</li> <li>▪ دخیل کردن و مشارکت دادن مدیران روستایی در فرایند نظارت بر اجرای طرح</li> <li>▪ آموزش مدیران روستایی برای اجرای پروژه‌ها</li> <li>▪ برگزاری دوره‌های آموزشی مرتبط با نظارت بر اجرای پروژه‌ها برای کارشناسان بنیاد مسکن شهرستان و استان به منظور کنترل کیفی اجرای طرح‌ها</li> <li>▪ تقویت روابط میان مدیران روستایی و بنیاد مسکن انقلاب اسلامی</li> <li>▪ الزام پیمانکاران به تضمین پروژه‌ها</li> <li>▪ ایجاد زمینه نوآوری در روش‌های اجرایی</li> <li>▪ توسعه به‌کارگیری مصالح و فناوری بومی</li> <li>▪ در نظر گرفتن اعتبار لازم به منظور حمایت مالی برای جبران خسارت حاصل از اجرای طرح</li> <li>▪ امکان واگذاری بخشی از امور اجرایی غیرفنی به مردم و نهادهای مردمی</li> <li>▪ نهادینه شدن تولید مصالح و تجهیزات عمرانی توسط عوامل بومی</li> </ul>	سازوکار نظارت بر اجرای طرح	



	مشاور (تفصیلاً در مشاور تهیه طرح و عامل چهارم) و پیمانکار	<ul style="list-style-type: none"> <li>▪ تلاش برای تخصیص بیشتر اعتبارات به صورت نقدی به منظور افزایش انگیزه کار پیمانکاران و مشاوران</li> <li>▪ انتخاب پیمانکاران به تناسب نوع پروژه از میان پیمانکاران دارای رتبه انبیه و راه             <ul style="list-style-type: none"> <li>▪ ارزیابی پیوسته مشاوران و رتبه‌بندی آنها</li> <li>▪ تعیین ظرفیت مشاوران براساس رتبه‌بندی آنها</li> <li>▪ استفاده از پیمانکاران بومی و حتی اهالی روستا</li> </ul> </li> <li>▪ برگزاری دوره‌های آموزشی تهیه و اجرای طرح برای مشاوران و پیمانکاران و ملزم کردن آنها به شرکت در دوره‌های یادشده             <ul style="list-style-type: none"> <li>▪ مشارکت دادن روستاییان در اجرای طرح</li> </ul> </li> <li>▪ گرفتن تضمین کیفی از پیمانکاران در زمینه استفاده از مواد و مصالح به کاررفته</li> <li>▪ تنظیم ضوابط و مقرراتی برای به کارگیری مشاوران حقیقی رشته جغرافیا و برنامه‌ریزی و شهرسازی به صورت همکار به منظور افزایش کیفیت طراحی و مطالعات تهیه و بازنگری طرح‌ها</li> <li>▪ بازنگری دستورکار کمیته انتخاب مشاور در زمینه سهولت بیشتر ورود دانش‌آموختگان جدید به جرگه مشاوران و همچنین اصلاح ظرفیت مشاوران با رشته شهرسازی و جغرافیا</li> </ul>
مدیریتی	انتخاب روستا برای تهیه/بازنگری و اجرای طرح	<ul style="list-style-type: none"> <li>▪ افزایش میزان اعتبارات برای تسریع فرایند تهیه، بازنگری و اجرای طرح</li> <li>▪ تجدید نظر در معیارهای انتخاب روستاها در فرایند تهیه، بازنگری و اجرای طرح و توجه ویژه به روستاهای دارای مشارکت زیاد</li> <li>▪ تقسیم و تخصیص اعتبارات در سه بخش براساس معیار جمعیت (روستاهای دارای جمعیت زیاد، متوسط و کم) برای رعایت عدالت اجتماعی و تعادل منطقه‌ای</li> <li>▪ اجرای دست‌کم یک پروژه اجرایی در هر روستای دارای طرح هادی مصوب تا پیش از سپری شدن افق طرح آن</li> <li>▪ اولویت دادن به روستاهایی که در پروژه‌های اجرایی، سهم خودیاری آنها بیشتر است، به منظور جلب بیشتر مشارکت‌های مالی روستاییان و فائق آمدن بر مشکلات کمبود اعتبارات اجرایی</li> </ul>
	انتخاب نوع پروژه اجرایی	<ul style="list-style-type: none"> <li>▪ تجدید نظر در معیارهای اولویت‌بندی پروژه‌ها</li> <li>▪ تأمین اعتبارات مورد نیاز برای اجرای پروژه‌های مدنظر</li> <li>▪ اولویت‌بندی بهینه پروژه‌های اجرایی</li> <li>▪ تجدید نظر در اولویت روستاها برای اجرای پروژه‌ها</li> <li>▪ در نظر گرفتن مشارکت روستاییان در زمینه اولویت‌بندی پروژه‌ها</li> <li>▪ تعامل بیشتر بین بنیاد مسکن و دهیاری‌ها به منظور اجرای بهینه پروژه‌ها</li> </ul>
	زمان‌بندی اجرای طرح	<ul style="list-style-type: none"> <li>▪ اصلاح فرجه سال مالی با توجه به فصول مختلف سال برای فعالیت</li> <li>▪ تغییر زمان سال مالی از تیرماه به اسفندماه</li> </ul>
	مراحل تصویب و ابلاغ	<ul style="list-style-type: none"> <li>▪ برگزاری کارگاهها و دوره‌های آموزشی برای کارشناسان توسط بنیاد مسکن انقلاب اسلامی به منظور آشنایی با ماهیت طرح هادی</li> <li>▪ ارتقای سطح اقتدار کارشناسان بنیاد مسکن انقلاب اسلامی در زمینه پالایش نظرات سایر کارشناسان حاضر در جلسات             <ul style="list-style-type: none"> <li>▪ در نظر گرفتن شرایط معیشتی روستاییان در فرایند تصویب طرح‌ها</li> <li>▪ پرهیز از اعمال استانداردهای فضای شهری برای زندگی روستاییان</li> </ul> </li> <li>▪ تجدید نظر در ضوابط و سرنانه‌ها و مساحت قطعات متناسب با سبک زندگی روستاییان و شرایط معیشتی و شغلی آنها</li> <li>▪ اصلاح آیین‌نامه کمیته تصویب طرح‌ها و دعوت از دهیار و شورای اسلامی روستا در سیمت اعضای اصلی دارای حق رأی</li> <li>▪ اصلاح قوانین مراحل تصویب و ابلاغ طرح</li> </ul>

## منابع

- ابراهیمی، محمدصادق، امینی، امیرمظفر، میکائیل، سید حنیف، (۱۳۹۳). بررسی وضعیت خدمات زیربنایی و روبنایی طرح هادی روستایی، چشم‌انداز جغرافیایی در مطالعات انسانی، ۹ (۲۶)، صص ۱۰۵-۱۱۹.
- ارمغان، سیمین، (۱۳۸۶). طرح‌های توسعه روستایی (طرح هادی)، انتشارات دانشگاه آزاد اسلامی، واحد اسلامشهر.
- اعظمی، موسی، توحیدلو، شادعلی، حضرتی، مجید، (۱۳۹۵). ارزیابی میزان تحقق‌پذیری کاربری اراضی در اجرای طرح هادی روستایی؛ مطالعه موردی: شهرستان زنجان، آمایش جغرافیایی فضا، ۶ (۲۲)، صص ۲۰۹-۲۲۳.
- اعظمی، موسی، یعقوبی فرانی، احمد، معتقد، مهسا، (۱۳۹۴). بررسی وضعیت مشارکت و عوامل تأثیرگذار بر آن در طرح هادی روستای سنگستان، مجله تحقیقات اقتصاد و توسعه کشاورزی ایران، ۲ (۴۶)، صص ۸۸۱-۸۹۹.
- برزو، غلامرضا، شاه‌حسینی، ایوب، عباسی‌زاده قنوتی، محمدصادق، ولی‌زاده، اقدس، باقرنسب، محمد، بهرامی، مجید، عبدالملکی، سارا، زرافشانی، کیومرث، (۱۳۸۹). ارزشیابی کیفی اجرای طرح هادی در روستای کرناچی شهرستان کرمانشاه، کاربرد نظریه بنیانی، پژوهش‌های روستایی، ۱ (۳)، صص ۱۵۳-۱۷۲.
- جهان‌تیغ، راضیه، (۱۳۹۰). آسیب‌شناسی طرح‌های هادی روستایی در ابعاد اجتماعی و اقتصادی؛ مطالعه موردی: دهستان‌های بخش مرکزی و شیب‌آب (دشت سیستان)، پایان‌نامه کارشناسی ارشد در رشته جغرافیا و برنامه‌ریزی روستایی، استاد راهنما: قنبری، سیروس، استاد مشاور: بذرافشان، جواد، دانشگاه سیستان و بلوچستان، دانشکده ادبیات و علوم انسانی، گروه جغرافیا.
- حسینی، صدیقه، (۱۳۹۴). آسیب‌شناسی تأثیر تغییرات کاربری اراضی کشاورزی بر تولید مواد غذایی؛ مطالعه موردی: روستاهای دارای طرح هادی شهرستان تایباد، پایان‌نامه کارشناسی ارشد، رشته جغرافیا و برنامه‌ریزی روستایی، استاد راهنما: توکلی، مرتضی، فاضل‌نیا، غریب، دانشگاه زابل، دانشکده ادبیات و علوم انسانی، گروه جغرافیا.
- حیدری ساربان، وکیل، نیرومند شیشوان، صغری، مجنون توتاخانه، علی، نقابی، محبوبه، (۱۳۹۶). بررسی و ارزیابی نقش اجرای طرح هادی در توسعه گردشگری روستاهای توریستی؛ مطالعه موردی: روستای توریستی صور در شهرستان بناب، جغرافیا و توسعه، ۱۵ (۴۶)، صص ۷۹-۱۰۰.
- ربیعی‌فر، ولی‌الله، حضرتی، مجید، (۱۳۹۴). تحلیل و ارزیابی اثرات اجرای طرح هادی در بهبود ابعاد کالبدی فضایی و محیطی کیفیت زندگی روستایی؛ مطالعه موردی: استان زنجان، برنامه‌ریزی فضایی (جغرافیا)، ۵ (۱۷)، صص ۱۱۷-۱۳۸.
- رحمانی فضلی، عبدالرضا، قراگوزلو، هادی، جواهر، علیرضا، عیسی‌لو، علی‌اصغر، (۱۳۹۶). تحلیل و ارزشیابی اثرات اجرای طرح هادی بر سکونتگاه‌های روستایی؛ مطالعه موردی: دهستان چهل‌چای، استان گلستان، مسکن و محیط روستا، ۳۶ (۱۵۹)، صص ۷۹-۹۲.

- رضایی، روح الله، صفا، لیلا، (۱۳۹۲). تحلیل مشکلات اجرای طرح هادی در مناطق روستایی شهرستان زنجان، مسکن و محیط روستا، ۳۲ (۱۴۲)، صص ۴۹-۶۶.
- رضوانی، محمدرضا، (۱۳۸۷). مقدمه‌ای بر برنامه‌ریزی توسعه روستایی در ایران، چاپ دوم، تهران، انتشارات قومس.
- ریاحی، وحید، مرادی، ماریا، (۱۳۹۳). تحلیل زیست محیطی اجرای طرح هادی در سکونتگاههای روستایی شهرستان سرپل ذهاب؛ مطالعه موردی: روستاهای قره‌بلاغ اعظم و سرابله، مجله مطالعات برنامه‌ریزی سکونتگاههای انسانی، ۹ (۲۹)، صص ۷۵-۸۶.
- زارعی، یاسر، (۱۳۸۸). نقدی بر فرایند تهیه طرح هادی روستایی، مسکن و محیط روستا، ۲۸ (۱۲۷)، صص ۵۶-۶۵.
- سجاسی قیداری، حمدالله، (۱۳۹۵). ارزیابی اثرات اجرای طرح هادی بر کیفیت محیطی در مناطق روستایی؛ مطالعه موردی: شهرستان رامیان دهستان فندرسک شمالی و جنوبی، جغرافیا و برنامه‌ریزی، ۲۰ (۵۷)، صص ۱۵۱-۱۷۳.
- شجاعی جشوقانی، ریحانه، احمدی علون‌آبادی، سید احمد، جزایری، رضوان السادات، اعتمادی، عذرا، (۱۳۹۷). واکاوی معنایی آسیب‌های برآمده از فضای مجازی در روابط بین زوجین در شهر اصفهان، دانش و پژوهش در روان‌شناسی کاربردی، ۱۹ (۷۳)، صص ۶۲-۷۸.
- شمس‌الدینی، علی، شکور، علی، (۱۳۹۴). ارزشیابی اثرات کالبدی فضایی اجرای طرح هادی در روستای فتح‌آباد - شهرستان مرو دشت، مسکن و محیط روستا، ۳۴ (۱۵۲)، صص ۱۰۱-۱۱۴.
- عزیزپور، فرهاد، (۱۳۹۲). ضرورت بازاندیشی فکری در تهیه طرح هادی روستایی، فصلنامه برنامه‌ریزی کالبدی فضایی، ۱ (۲)، صص ۸۱-۹۰.
- عزیزپور، فرهاد، حسینی حاصل، صدیقه، (۱۳۸۷) مروری بر روند تحولات کالبدی روستاهای کشور (با تأکید بر طرح هادی روستایی)، مسکن و محیط روستا، ۲۷ (۱۲۳)، صص ۴۲-۵۵.
- علینقی پور، مریم، پوررمضان، عیسی، (۱۳۹۳). ارزیابی اثرات اجرای طرح هادی بر توسعه کالبدی سکونتگاههای روستایی بخش مرکزی شهرستان رشت، مجله مطالعات برنامه‌ریزی سکونتگاههای انسانی، ۹ (۲۹)، صص ۱۰۱-۱۱۳.
- عنابستانی، علی اکبر، موسوی، سیده مهدیه، (۱۳۹۶). بررسی میزان مشارکت روستاییان در روند تهیه و تصویب طرح هادی روستایی؛ مطالعه موردی: شهرستان دشتستان، مجله مطالعات برنامه‌ریزی سکونتگاههای انسانی، ۱۲ (۳)، صص ۵۶۹-۵۸۳.
- عنابستانی، علی اکبر، سجاسی قیداری، حمدالله، جعفری، فهیمه، (۱۳۹۵). بررسی تأثیر اجرای طرح هادی روستایی بر کیفیت عینی زندگی روستاییان شهرستان فریمان، نشریه تحقیقات کاربردی علوم جغرافیایی، ۱۶ (۴۳)، صص ۸۱-۱۰۵.

- عنابستانی، علی اکبر، جوان شیرینی، مهدی، موسوی، سیده مهدیه، (۱۳۹۷). بررسی اثرگذاری میزان مشارکت روستاییان بر موفقیت در اجرای طرح هادی روستایی؛ مطالعه موردی: شهرستان دشتستان، فصلنامه روستا و توسعه، ۲۱ (۲)، صص ۱-۲۸.
- کمانرودی کجوری، موسی، مجیدی، افسانه، (۱۳۹۶). آسیب‌شناسی طرح‌های هادی روستایی در جمع‌آوری و دفع آب‌های سطحی، فصلنامه تحقیقات جغرافیایی، ۳۲ (۱۲۵)، صص ۶۷-۷۹.
- مانزینی، اندرو، (۱۳۸۵). آسیب‌شناسی سازمانی، ترجمه دکتر علی عطا فر و همکاران، ناشر مؤسسه علمی دانش‌پژوهان برین، انتشارات ارکان دانش.
- محمدپور، احمد، (۱۳۹۲). روش تحقیق کیفی ضد روش ۲، چاپ دوم، تهران، انتشارات جامعه‌شناسان.
- مطیعی لنگرودی، سید حسن، یاری، ارسطو، (۱۳۸۹). حفاظت محیط‌زیست و برنامه‌ریزی توسعه فیزیکی روستا با تأکید بر ارزیابی طرح‌های هادی روستایی، مجله جغرافیا و برنامه‌ریزی محیطی، ۲۱ (۳۹)، صص ۴۵-۶۰.
- مظفر، فرهنگ، حسینی، سید باقر، سلیمانی، محمد، ترکاشوند، عباس، سرمدی، علی اکبر، (۱۳۸۷). ارزیابی اثرات اجرای طرح‌های هادی بر محیط‌زیست روستاهای ایران، علوم محیطی، ۵ (۳)، صص ۱۱-۳۲.
- معاونت عمران روستایی، (۱۳۹۸). ارزشیابی تهیه و اجرای طرح هادی روستایی، جلد دوم: مروری بر ادبیات نظری طرح مهندسی مشاور رویان، ویرایش سوم، تهران، بنیاد مسکن انقلاب اسلامی.
- Belošević, I., Kosijer, M., Ivić, M., Pavlović, N., (2018). **Group decision making process for early stage evaluations of infrastructure projects using extended VIKOR method under fuzzy environment**, European Transport Research Review, 10 (43), <https://doi.org/10.1186/s12544-018-0318-4>.
- Berk, A., Akdemir, S., (2006). **Impacts of Rural Development Projects on Rural Areas in Turkey: A Study on Yozgat Rural Development Project**, Journal of Applied Sciences, 6 (9), 1892-1899.
- Bhave, P., Rahate, S., (2018). **Impact of Redevelopment Projects on Waste Water Infrastructure**, Journal of The Institution of Engineers (India): Series A, 99 (3), 503-509.
- Braun, V., Clarke, V., (2006). **Using thematic analysis in psychology**, Qualitative Research in Psychology, 3 (2), 77-101.
- Hosseini, S.B., Faizi, M., Norouzian-Maleki, S., Karimi Azari, A.R., (2015). **Impact evaluation of rural development plans for renovating and retrofitting of rural settlements Case Study: Rural Districts of Tafresh in Iran**, Environmental Earth Sciences, 73 (7), 3033-3042.
- Hou, J., Duan, Y., (2016). **Research on Rural Infrastructure Project Management of Baohe Village in Beijing of China**, In: Qi E., Shen J., Dou R. (eds) Proceedings of the 22nd International Conference on Industrial Engineering and Engineering Management 2015. Atlantis Press, Paris.
- Huggins, CD., (2016), **Village land use planning and commercialization of land in Tanzania**, LANDac RESEARCH BRIEF 01, 1-6. Available at: <https://www.landgovernance.org/wp-content/uploads/2019/10/20160301-LANDacResearchBrief-01Tanzania1.pdf>.
- Jamini, D., Amini, A., gadermarzi, H., Tavakoli, J., (2017), **Challenges of food security in rural areas using grounded theory approach in Ravansar County, Western Iran**, European Journal of Geography 8 (4), 26-40.

- King, N., Horrocks, C., (2010) Interviews in qualitative research. Sage, London.
- Melore, T.W., Nel, V., (2020). **Resilience of informal settlements to climate change in the mountainous areas of Konso, Ethiopia and QwaQwa, South Africa**, Jàmá: Journal of Disaster Risk Studies 12 (1), a778. <https://doi.org/10.4102/jamba.v12i1.778>.
- Mikaeil, H., Ebrahimi, M.S., Amini, A.M., (2013). **Analysis the Physical Impact of Implementation of a Rural Master Plan in Iran**, American Journal of Rural Development, 1 (4), 70-74.
- Nassar, D.M., Elsayed, H.G., (2018). **From Informal Settlements to sustainable communities**, Alexandria Engineering Journal, 57, 2367–2376.
- OECD, (2012), **Modernisation and Innovation in Rural Areas: Meeting the Challenge**, Remarks by Yves Leterme, Deputy Secretary-General OECD, Krasnoyarsk, 3 October 2012, Available at: [https://www.oecd.org/regional/regionaldevelopment/Speech%20DSG%20Leterme%20Rural%20Conference%20opening\\_ENG.pdf](https://www.oecd.org/regional/regionaldevelopment/Speech%20DSG%20Leterme%20Rural%20Conference%20opening_ENG.pdf).
- Satterthwaite, D., Archer, D., Colenbrander, S., Dodman, D., Hardoy, J., Mitlin, D., Patel, S., (2020). **Building Resilience to Climate Change in Informal Settlements**, One Earth Review, One Earth 2, February 21, 143-156. <http://creativecommons.org/licenses/by-nc-nd/4.0/>.
- Setty Pendakur, V., (1985), **Modernization and Rural Development Strategies: A Case Study of a South Indian Village**, Asian Survey, 25 (6), 659-677.
- Shamsoldini, A., Jamini, D., Jamshidi, AR., (2016), **Measurement and analysis of social stability in rural areas (Case study: Javanrood Township)**, Journal of Rural Research, 7 (3), 486-503.
- Taheri Karimi, A., Javani, B., (2016). **An Overview of the Pathology of Historical Context in Soynas Village in Mahabad**, International Journal of Social Sciences (IJSS), 6 (3), 49-64.

